



**T.C.**  
**ORMAN VE SU İŞLERİ BAKANLIĞI**  
**DÖR KÖRUM VE MİLLİ PARKLAR GENEL MÜDÜRLÜĞÜ**  
**V. BÖLGE MÜDÜRLÜĞÜ**



**DENİZLİ İLİ, ÇEVRE İLÇESİ**  
**AKDAĞ TABIAT PARKI**  
**YANGIN EYLEM PLANI**

**2014**



*Orman, Su Varsa Hayat Var.*

## Ç İNDEK İLER

<b>A. AKDAĞ TABİAT PARKI SAHASININ GENEL ÖZELLİKLERİ.....</b>	<b>1</b>
<b>A.1. Tabiat Parkı Sahası Hakkında Genel Bilgiler.....</b>	<b>1</b>
<b>A.2. Tabiat Parkı Sahasının Koordinatları.....</b>	<b>1</b>
<b>A.3. Sahanın Genel Tanımı.....</b>	<b>2</b>
<b>A.4. Saha çerisindeki ve Yakınındaki Yerleşim Yerleri.....</b>	<b>3</b>
<b>A.5. Sahanın İklimi.....</b>	<b>4</b>
<b>B. AKDAĞ TABİAT PARKI'NIN YANGIN EYLEM PLANI VERİLERİ .....</b>	<b>9</b>
<b>B.1. Sahanın Yangın Riskine Hassasiyet Derecesi.....</b>	<b>9</b>
<b>B.2. Sahada ve Yakın Çevresinde Çıkmış Önceki Yıl Yangınları ve Nedenleri.....</b>	<b>9</b>
<b>B.3. Yangın Bölgesinde Koruma Altına Alınan Türler.....</b>	<b>10</b>
<b>B.4. Yangın Çıkmadan Önce Tabiat Parkı'nda yapılacak İşlemler.....</b>	<b>10</b>
<b>B.5. Sahada Yangın Çıkması Durumunda Aranacak Birimlerin Öncelikli Sıraları ve Telefon Numaraları.....</b>	<b>11</b>
<b>B.6. Saha çerisindeki Su Kaynakları ve Koordinatları.....</b>	<b>11</b>
<b>B.7. Sahaya Ulaşım Kolaylığı (Yol durumu ve yolların durumu) .....</b>	<b>12</b>
<b>B.8. Yangının İşletim Yerlerini Tehdit Etmesi Durumunda Tahliye Planı.....</b>	<b>13</b>
<b>B.9. Yangında Kullanılmak Üzere Hazır Bulundurulacak Malzemeler ve Kimler Tarafından Temin Edilecekleri .....</b>	<b>13</b>
<b>B.10. Yangın Sonrası Yapılacak Uygulamalar.....</b>	<b>14</b>
<b>KAYNAKLAR.....</b>	<b>16</b>

## **EK L L STES**

- ekil 1. Afyonkarahisar'ın 35 yıllık ortalama, enyksek ve en d k scaklık de erleri.....6
- ekil 2. Afyonkarahisar'ın Aylara Gre Ya ı Ortalaması De erleri (1970-2012) .....7
- ekil 3. Emirda ve Dinar stasyonlarını (1970-2012) Rzgâr Frekans (%) Diyagramı.....8

## **TABLO LİSTESİ**

Tablo 1. Akdaş Tabiat Parkı'nın (Afyonkarahisar Bölümü) Koordinatları .....	2
Tablo 2. Akdaş Tabiat Parkı'na (Kocayayla) en yakın yerleşim yerlerinin mesafeleri ...	3
Tablo 3. Afyonkarahisar ve Çevre İlçeleri Ortalama, En Yüksek, En Düşük Sıcaklık ile Yağış Değerleri.....	6
Tablo 4. 2011-2013 yılları arasında çıkan orman yangınları... ..	9
Tablo 5. Akdaş Orman Yangınlarıyla Mücadele Su Kaynakları ve Koordinatları .....	12
Tablo 6. DKMP Ünye ve V. Bölge Araçlarının Plakaları, Sürücülerin ve ilgili Personellerin İrtibat numaraları.....	14

## **FOTO RAF L STES**

<b>Foto 1. Tokalı Kanyonu .....</b>	<b>2</b>
<b>Foto 2. Akda .....</b>	<b>2</b>

## **HARİTALAR LİSTESİ**

Harita 1. Akdağ Tabiat Parkı'nın Uydu Görüntüsü .....	1
Harita 2. Akdağ Tabiat Parkı'na en yakın yerleşim yerlerinin uydu görüntüsü.....	4
Harita 3. Yangına Hassas Bölgeler Haritası .....	9
Harita 4. Yangınla Mücadele Su Kaynakları ve Koordinatları.....	12

## **EKLER**

EK-1 Orman Yangınları ile Mücadele Komisyon Kararı

## A. AKDA TABİAT PARKI SAHAŞI'NIN GENEL ÖZELLİKLERİ :

### A.1. Tabiat Parkı Sahası Hakkında Genel Bilgiler:

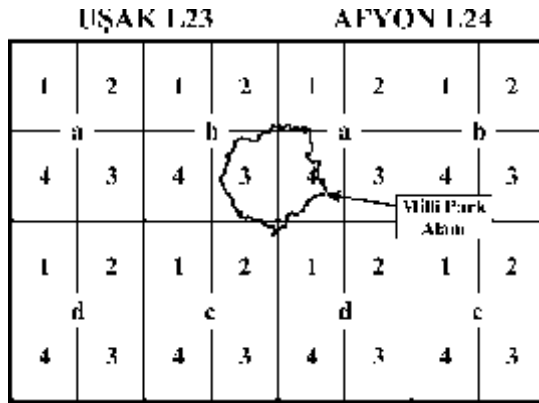
**Sahanın Adı :** Akda Tabiat Parkı (DENİZLİ Bölümü)

**Bölge Müdürlüğü :** Doğa Koruma ve Milli Parklar V. Bölge Müdürlüğü

**İl Müdürlüğü :** Doğa Koruma ve Milli Parklar Denizli İl Müdürlüğü

**efliki :** Çivril Orman İşletme efliki

### A.2. Tabiat Parkı Sahası'nın Koordinatları :



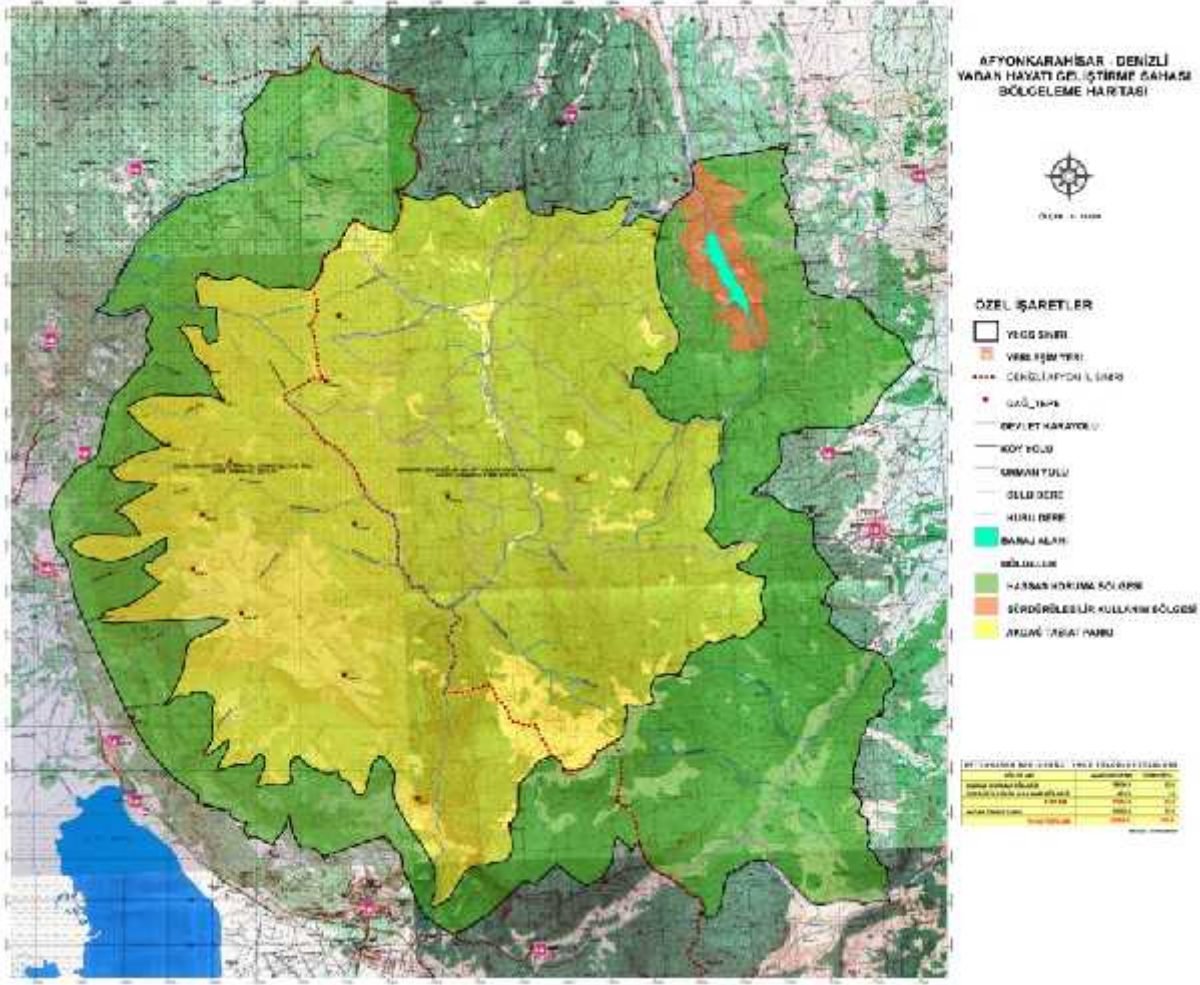
Tabiat Parkının Ülke Harita Sistemi çerisindeki Yeri

Akda Tabiat Parkı, Uşak L23 – b2, b3, c2 ve Afyon L24 - a1, a4,d1 paftalarında kalmakta olup, Çivril Orman İşletme efliki sınırları dahilindedir. Saha coğrafik mevki olarak 38° 11' 36'' ile 38° 25' 10'' kuzey enlemleri ve 29° 53' 55'' ile 30° 4'32'' doğu boylamları arasında almaktadır.

Sahanın Denizli kısmına ait koordinatlar Tablo 1'de, sahanın Denizli kısmının uydu görüntüsü ise Harita 1'de verilmiştir.

Y	X	EN UÇ SINIR KOORDİNATLARI
07 57 800	42 51 200	EN KUZEY SINIRININ KOORDİNATI
02 40 750	42 40 125	EN DOĞU SINIRININ KOORDİNATI
02 37 925	42 37 025	EN GÜNEY SINIRININ KOORDİNATI
07 54 800	42 45 075	EN BATI SINIRININ KOORDİNATI

**Tablo 1.** Akda Tabiat Parkı'nın (Denizli Bölümü) koordinatları



**Harita 1:** Akda Yaban Hayatı Geliştirme Sahası Haritası (Sarı Renkli Alan Tabiat Parkı'nı gösterir.)

**A.3. Sahanın Genel Tanımı:** Akda, güneybatıda, Iıkl Gölü'nün bitiminde ani bir yükselim yaparak en yüksek tepelere ulaşır. Güneyde büyük bir yay üzerinde yer alan bu tepeler, batıdan itibaren sırasıyla Kızılkaya (1992 m), Küçük Yapa (2405 m), Büyük Yapa (2446 m), Akkale (2000 m) ve Obruk Yaylası- Kırac (2345 m) tepeleridir. Bu yay tepeler arasından, kuzey-güney doğrultusunda uzanan Karanlık Dere'nin açtığı derin bir vadiyle ayrılır. Kuzeye doğru ani, sonra da hafifçe açılmaya başlayan bölgemiz, batıda Sırkuçyru Yaylası (1600 m), doğuda Karanlık Dere'si boyunca Kırac Tepesi (2345 m)'ne ulaşır. Güney-doğuda Düzbel mevki (1350 m)'ne ulaşan bölge buradan güneye doğru Iıkl Gölü'ne ve Gümüşsu Kasabasına (910 m) ulaşır. (Denizli İli Doğa Turizmi Master Planı (2013-2023))





**Foto 1.** Akda Tabiat Parkı

Akda Tabiat Parkının toplam Alanı 14781 ha olup; bu alanın 8535,5 ha lık kısmı Afyonkarahisar Sandıklı ilçesi sınırlarında, 6245,5 ha lık kısmı Denizli ili Çivril ilçesi sınırlarında kalmaktadır.

#### **A.4. Saha çerisindeki ve Yakınındaki Yerleşim Yerleri:**

Akda Tabiat Parkı alanı ile etkileşim halinde olan yerleşim alanları idari olarak; Asmacık, Çamoluk, Sorkun, Örenkaya, Baštepe, Kırka, Kızılcı ve Menteler yerleşimleri Afyonlu Sandıklı ilçesine, Kavakalanı, Aktaş, Cumalar, Yuvaköy, Beydilli, Gümüşsu, Düzbel ve Gökgöl Mahallesi Denizli li Çivril ilçesine bağlıdır. Çivril ilçesi Denizli il merkezine 96 km mesafededir. Yuvaköy, Beydilli ve Gümüşsu mahalleleri tabiat parkına 1 km mesafededir. Diğer mahallelerde saha etrafında olup sahaya çok yakındır.

Tabiat Parkı'na en yakın yerleşim yerlerinin mesafeleri Tablo 2'de, uydu görüntüsü ise Harita 2'de verilmiştir.

**Tablo 2.** Akdağ Tabiat Parkı'na (Kocayayla) en yakın yerleşim yerlerinin mesafeleri.

Yerleşim yeri adı	Mesafesi (km)
Gümüşsu	104,95
Düzbel	107,78



**Harita 2.** Akdağ Tabiat Parkı'na en yakın yerleşim yerlerinin uydu görüntüsü

**A.5. Sahanın iklimi :** Akdağ Tabiat Parkı'nın bulunduğu bölge, Afyon ve Denizli illerinin sınırları içerisinde kalmaktadır.

Akdağ Tabiat Parkı, **ç Ege - ç Anadolu iklimi arasında bir geçi bölgesinde yer almaktadır.** Tabiat Parkı Alanı'na ait iklim verileri "yağış", "sıcaklık ve buharlaşma" başlıkları altında incelenmiştir. Tabiat Parkının Denizli Bölümü için **Çivril İçesi Meteoroloji istasyonuna** ait 28 yıllık verilerin ortalaması kullanılmıştır.

Tabiat Parkına ilişkin iklim verileri için bölgeye yakın olarak konumlanmış Dinar Meteoroloji istasyonu verileri genel değerlendirme için verilmiştir, **çalınma kapsamında sinoptik ve büyük klima özelliğinde olan Afyon istasyonunda ölçülen sıcaklık ve Sandıklı istasyonunun yağış verileri kullanılmıştır.** Bu değerlendirmelere ait ayrıntılı bilgiler ve açıklamalar aşağıda sunulmuştur.

**Tablo 3.** (Çevre ve Meteoroloji stasyonu Ölçümleri)

Yükseklik : 840 Metre, Rasat Süresi : 1975-92 Akda Tabiat Parkına mesafesi : 27 km

AYLAR	1	2	3	4	5	6	7	8	9	10	11	12	YIL
Ortalama Yüksek Sıcaklık (C)	7,8	9,2	13,7	18,1	22,3	27,5	31,3	31,2	27,6	21,2	14,8	9,4	19,5
Ortalama Düşük Sıcaklık (C)	-2,0	-0,9	1,6	5,5	8,7	12,8	16,1	15,2	11,2	6,6	2,5	-0,1	6,4
En Yüksek Sıcaklık (C)	17,0	21,1	27,2	31,0	33,5	36,4	38,5	38,0	35,0	32,0	26,0	19,5	38,5
En Düşük Sıcaklık (C)	-12,2	-16,1	-9,8	-1,3	-0,4	5,0	9,1	7,1	3,5	-3,1	-7,2	-11,6	-16,1
Ortalama Buhar Basıncı (hPa)	5,1	5,1	5,6	7,0	8,7	9,4	10,2	10,1	8,8	8,0	6,8	5,9	7,6
Ortalama Bağıl Nem (%)	66	62	56	53	50	39	34	36	41	53	63	68	51
En Düşük Bağıl Nem (%)	2	4	1	1	2	2	1	1	1	1	2	8	1
Ortalama Bulutluluk (0-10)	5,2	5,3	4,9	5,3	4,4	2,5	1,4	1,1	1,5	3,3	4,5	5,7	3,8
Ortalama Toplam Yağış Miktarı (mm)	57,8	47,0	41,0	45,0	43,7	21,4	11,0	4,6	14,9	31,1	56,7	65,6	439,8
En Hızlı esen Rüzgarın Yönü	NE	NE	NE	NE	SW	NE	W	NE	W	NE	SW	NE	NE
En Hızlı esen Rüzgarın Hızı	7	8	7	7	6	6	8	6	8	6	6	8	8

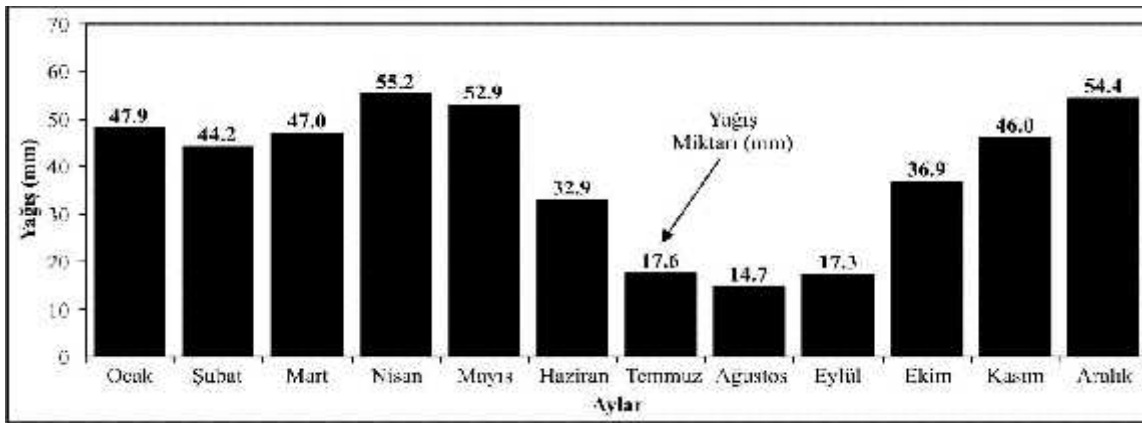
Bölgedeki ya ı hakkında genel bir de erlendirme yapmak amacıyla alanın ~25 km kuzeydo usunda bulunan ve Devlet Meteoroloji leri (DM ) Genel Müdürlü ü tarafından i letilen **Sandıklı ya ı gözlem istasyonunun** verileri kullanılmı tır. Bu veriler 1965-1998 tarihlerini kapsayan 34 yıllık aylık ya ı de erlerini içermektedir (Tablo 4). Bu istasyonun verilerine göre yıllık ortalama ya ı 466.9 mm olarak hesaplanmı tır. Bölgede ya ı ların %33'ü (155.1 mm) ilkbahar, %14'ü (65.2 mm) yaz, %22'si (100.1 mm) sonbahar ve %31'i de (146.5 mm) kış mevsiminde gerçekleşmektedir (Tablo 4) Bölgede en fazla ya ı Nisan, Mayıs ve Aralık aylarında (sırasıyla ortalama 55.2, 52.9 ve 54.4 mm); en az ya ı ise Temmuz, A ustos ve Eylül aylarında (sırasıyla ortalama 17.6, 14.7 ve 17.3 mm) olmaktadır ( ekil 1).

**Tablo 4.** Sandıklı Ya ı Gözlem stasyonuna Ait Aylık Ya ı De erleri (Mm)

Yıl	I	II	III	IV	V	VI	VII	VIII	IX	X	XI	XII	Yıllık
1965	32.3	99.4	62.7	42.6	39.7	13.3	9.1	2.3	0.0	20.1	67.8	71.4	460.7
1966	114.2	12.8	48.6	32.6	57.4	42.3	30.9	4.7	23.9	1.6	22.2	93.5	484.7
1967	53.0	36.2	19.9	70.4	40.0	8.3	8.0	24.6	31.4	47.9	28.4	60.9	429.0
1968	107.2	43.4	98.5	16.0	76.1	28.0	0.0	9.6	48.0	33.1	66.9	61.8	588.6
1969	87.2	83.0	48.1	47.9	70.7	8.8	15.7	3.5	1.8	24.1	40.2	116.4	547.4
1970	61.5	47.3	34.4	25.3	26.7	23.4	7.8	2.3	5.6	36.8	24.6	54.5	350.2
1971	17.5	43.1	67.9	46.3	68.1	24.7	43.0	22.5	20.2	34.4	16.8	63.9	468.4
1972	16.9	50.8	18.2	44.6	37.7	59.1	23.8	23.7	17.6	78.6	21.0	0.0	392.0
1973	18.3	47.6	57.6	58.1	25.1	19.4	13.7	0.7	17.9	40.7	14.2	60.8	374.1
1974	26.7	46.1	40.9	41.7	56.1	24.6	0.0	22.6	31.3	11.6	21.9	46.1	369.6
1975	18.6	30.2	56.8	67.3	104.7	81.2	6.7	35.3	22.2	17.1	71.3	42.2	553.6
1976	70.3	28.6	31.4	81.1	94.5	14.5	56.7	4.0	0.4	94.5	19.4	65.2	560.6
1977	31.9	36.5	44.9	68.3	2.2	19.1	14.6	6.2	59.9	16.7	17.3	22.4	340.0
1978	108.0	172.6	112.5	80.6	20.8	22.3	0.2	0.7	17.9	64.3	2.2	67.3	669.4
1979	125.6	22.6	23.8	32.2	148.0	30.1	4.3	8.4	3.0	55.6	99.9	66.6	620.1
1980	66.4	20.3	37.1	52.8	31.7	12.7	1.2	7.8	35.4	39.9	51.0	51.9	408.2
1981	73.7	36.8	20.2	26.0	44.8	60.5	34.2	42.4	23.7	23.9	36.7	82.9	505.8
1982	41.1	27.1	44.1	105.3	30.6	87.4	66.1	50.2	15.0	48.7	22.3	22.5	560.6
1983	38.7	20.8	26.8	66.2	43.3	43.6	15.2	14.7	12.3	20.4	130.5	64.4	496.9
1984	23.8	34.7	88.5	187.9	61.2	11.0	33.0	36.8	4.1	4.9	47.3	12.7	545.9
1985	113.0	73.5	45.6	65.8	43.5	36.8	3.9	12.3	4.0	51.5	42.9	31.2	524.0
1986	60.4	62.9	12.1	18.1	46.0	32.8	0.0	15.4	30.7	10.7	36.2	74.3	399.6
1987	57.5	53.2	53.6	60.4	38.0	37.6	18.8	0.0	0.0	15.4	49.4	46.5	430.4
1988	14.1	60.9	88.4	86.8	21.5	10.4	1.7	0.0	6.2	39.4	103.4	29.1	461.9
1989	2.9	6.7	40.0	1.0	57.2	3.6	6.8	4.4	0.0	67.4	119.1	61.2	370.3
1990	16.3	11.4	8.0	40.1	41.4	35.1	0.0	0.0	40.8	34.5	6.1	88.3	322.0
1991	34.7	35.5	33.3	66.9	96.4	8.8	26.0	29.1	25.5	46.5	17.2	71.0	490.9
1992	3.1	6.3	55.8	38.2	23.4	82.4	35.9	10.3	0.0	23.6	49.6	49.7	378.3
1993	41.1	24.7	18.3	33.2	109.9	26.3	0.0	0.8	0.0	1.1	67.1	46.8	369.3
1994	32.8	46.0	52.2	58.9	45.1	41.1	3.6	22.9	8.8	76.0	71.4	25.7	484.5
1995	31.9	20.6	73.7	39.8	28.0	31.0	54.0	22.9	14.3	44.2	68.5	23.0	451.9
1996	31.7	99.6	63.2	53.3	46.4	29.9	33.0	1.0	33.0	19.8	6.1	90.2	507.2
1997	29.6	32.0	23.7	58.3	61.8	74.4	17.3	44.6	14.3	75.2	47.5	37.6	516.3
1998	27.6	28.2	46.0	62.7	61.1	32.8	14.3	14.3	18.3	33.7	57.0	46.9	442.8
Ort.	47.9	44.2	47.0	55.2	52.9	32.9	17.6	14.7	17.3	36.9	46.0	54.4	466.9

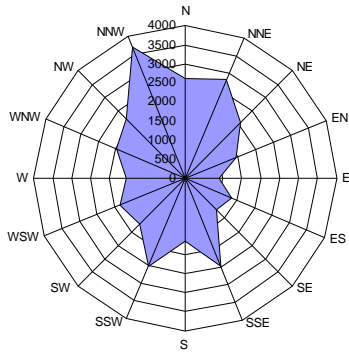
**Tablo 5.** Yağışın Mevsimlere Göre Dağılımı.

Mevsim	Yağış (mm)	Yağış Yüzdesi (%)
- İlkbahar (Mart+Nisan+Mayıs)	155.1	33
- Yaz (Haziran+Temmuz+Ağustos)	65.2	14
- Sonbahar (Eylül+Ekim+Kasım)	100.1	22
- Kış (Aralık+Ocak+Şubat)	146.5	31
Toplam	466.9	100

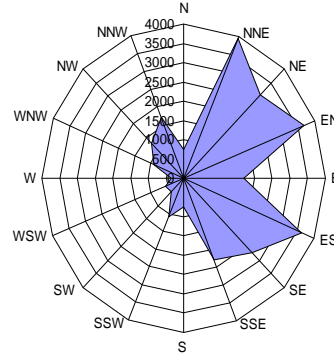


**ekil 1.** Yağışın Aylara Göre Dağılımı

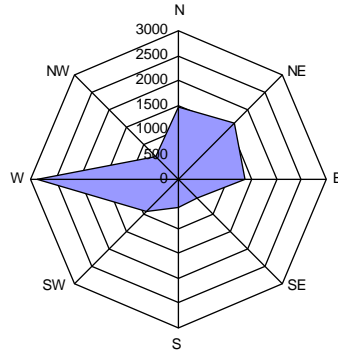
ekil 2 incelendiğinde Afyon'da rüzgar esme sayısının en çok NNW yönünde (3702) ve ortalama hızının 2.9 m/s olduğu, Dinar'da rüzgar esme sayısının en çok NNE yönünde (3949) ve ortalama hızının 3.3 m/s olduğu, Çivril'de rüzgar esme sayısının en çok W yönünde (2854) ve ortalama hızının 1.5 m/s olduğu görülmektedir.



AFYON



DİNAR



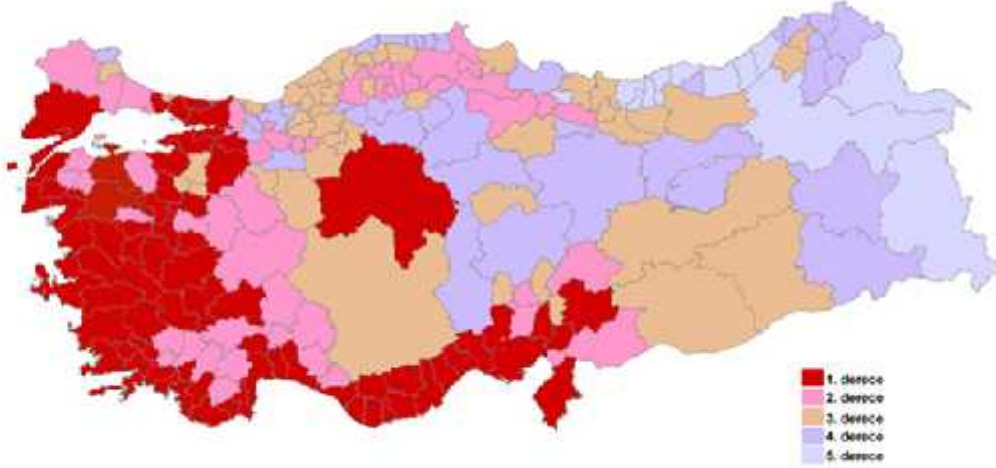
ÇİVRİL

ekil 2. Afyon, Dinar ve Çivril istasyonlarındaki yıllık rüzgar esme sayıları toplamı grafikleri.

## B. AKDA TABIAT PARKI'NIN YANGIN EYLEM PLANI VERİLERİ

**B.1. Sahanın Yangın Riskine Hassasiyet Derecesi:** Akda Tabiat Parkı, 1. derece yangına hassas bölgede bulunmaktadır.

İşletme Müdürlüklerinin Yangına Hassaslık Derecelerine Göre Dağılım Haritası



Harita 3: Yangına Hassas Bölgeler Haritası

**B.2. Sahada ve Yakın Çevresinde Çıkmış Önceki Yıl Yangınları ve Nedenleri:** Akda Tabiat Parkı ve yakın çevresinde 2013 yılında çıkan orman yangınları ile ilgili hazırlanan bilgiler Tablo 5'de gösterilmiştir.



**Tablo 6.** 2013 yılında çıkan orman yangınları (Denizli O M)

YILI	MEVKİİ	Y.ALAN	SEBEBİ
2013	SARILAR	8 ha	Bilinmeyen
2013	KARABEDİRLER	2 ha	Bilinmeyen
2013	REŞADİYE	2,9 ha	Bilinmeyen
2013	KARAHACILAR	3 ha	Bilinmeyen

**B.3. Yangın Bölgesinde Koruma Altına Alınan Türler:** Alanda 1983-86 yılları arasında yapılmı olan çalı ma sonucu 106 familya ve 472 cinse ait 1060 takson belirlenmi tir. Fitoco rafik bölgesi belirlenen türe göre yapılan oranlamada, Akdeniz % 18.48, Avrupa-Sibirya % 8.36, ran-Turan'ın ise % 10.75 oranında elemente sahip oldu u görülmektedir. 120 tür yurdumuz için endemiktir. Bu türlerden 2 tanesi ilk olarak çalı ma alanında toplanarak bilim dünyasına tanıtılmı lardır. Bu alanda Cervus elaphus L. (Kızıl geyik) bulunmaktadır. Alana ba ıbo bırakılan yabanla mı Equus przewalskii (Yılkı atları), büyükba hayvan (sı ır) ve küçükba hayvanların bulunması buradaki do al vejetasyonun zarar görmesine neden olmaktadır. Bunun yanında Akda 'daki vadi içlerindeki ormanlarda ve I ıklı gölündeki sazlıklarda Sus scrofa L. (Yaban domuzu) bol miktarda bulunmaktadır.

Akda 'da ki derin vadilerde ve orman alanlarına yuva kuran ve ku türleri olarak Aegyptus monachus L. (Kara akbaba 3 çift), Gypaetus barbatus Hablizl. (Sakallı akbaba 1 çift), Hieraetus pennatus Gmelin. ( Küçük kartal 4 çift) bulunmakta olup bu yırtıcı ku lar alana önemli ku alanı (ÖKA) statüsü kazandırmaktadır. Alanda ayrıca di er üreyen ku türleri arasında Aquila chrysaetos L.(Kaya kartalı 1 çift), Haiaetus albicilla L. (Akkuyruklu kartal 1 çift), Phyrhocorax phyrhocorax L. (Kızıl gagalı da kargası 50 çift) sayılabilir. Alanda Aquila Pomarina CH.L. Brehm. (Küçük orman kartalı)'nın da üredi i görülmektedir. (Denizli li DTMP,(2013-2023))

#### **B.4. Yangın Çıkmadan Önce Tabiat Parkı'nda Yapılacak lemler:**

Yangın çıkmadan önce yapılan hazırlık çalı maları, yangınla mücadele faaliyetlerinde yer alan her kademedeki personelin e itimi ile halkın e itimi ve uyarılmasına yönelik tanıtım ve bilinçlendirme faaliyetlerini kapsamaktadır.

#### **B.4.1. Hazırlık ve De erlendirme Toplantıları**

Her yıl Orman Bölge Müdürlükleri tarafından orman yangınları ile mücadele kapsamında her bölge için eylem planları hazırlanmakta olup, Denizli ilini de kapsayan Denizli Orman Bölge Müdürlü ü Orman Yangınları le Mücadele 2013 Yılı Eylem Planı gere ince;

Her yıl Mayıs ayında Denizli Orman Bölge Müdürü, Bölge Müdür Yardımcıları, ube Müdürleri ve letme Müdürlerinin orman yangınlarıyla mücadelede alınması gerekli önlemlerin de erlendirilece i hazırlık toplantısı yapılacaktır.

#### **B.4.2- Hizmet i E itimler**

##### **B.4.2.1- Teknik Elemanların E itimi**

letme Müdürlüklerindeki teknik elemanların e itimi her yıl Mayıs ayı Çal Orman letme Müdürlü ü'nce düzenlenen seminerlerle gerçekleştirilmektedir.

##### **B.4.2.2- i çilerin E itimi**

###### **B.4.2.2.1-Gözetleme ve Haberle me i çilerinin E itimi**

Gözetleme ve haberle me i çilerinin hazırlık e itimi her yıl nisan ayının son haftası içerisinde Çal Orman letme Müdürlü ü'nce düzenlenen seminerle gerçekleştirilmektedir. Gözetleme i çilerinin i ba ı e itimi kulelerde göreve ba ladıklarında görevli elemanlarca i ba ında tatbiki olarak gerçekleştirilmektedir.

###### **B.4.2.2.2- Yangın Söndürme i çilerinin E itimi**

Yangın söndürme i çilerinin e itimi i e alındıkları günden itibaren Çal Orman letme Müdürlü ü'nce i ba ı e itimine tabi tutularak her an göreve hazır halde bulunmaları sa lanacaktır.

### **B.4.3. Halkın Bilinçlendirilmesine Yönelik E itim ve Tanıtım Faaliyetleri**

#### **B.4.3.1-Hedef Kitlelere Yönelik Bilinçlendirme Faaliyetleri**

##### **B.4.3.1.1.- Çocuklara ve Gençlere Yönelik Etkinlikler**

Denizli Orman Bölge Müdürlü ü teknik elemanlarınca Bölge Müdürlü ümüz mntikasındaki ilkö retim ile lise ve dengi okullarda orman sevgisini ve çevre bilincini arttırmaya yönelik seminerler verilecek, video ve slayt gösterileri yapılacaktır.

mkanlar dahilinde Denizli Orman İletme Müdürlü ü'nce e itim döneminin son aylarında belirlenen yörelerde ilkö retim ça ndaki çocuklara ormanlarda bir günlük gezi yapılarak ormancılık faaliyetleri hakkında uygulamalı bilgiler verilecektir.

<u><b>Faaliyetler</b></u>	<u><b>Yer</b></u>	<u><b>Zaman</b></u>
Slayt, Video ve Tiyatro gösterisi	Denizli-Teras Park-Çamlık ncilipınar, Adalet Parkı EGS Park, İlçe Merkezleri Beldeler Orman Köyleri	Nisan, Mayıs, Haziran ayları

##### **B.4.3.1.2- Orman Köylülerine Yönelik Etkinlikler**

-Yangın riski yüksek orman köylerinde Nisan–Haziran ayları arasında Çal Orman İletme Müdürlü ü'nce toplantılar düzenlenecek, halkın orman yangınları konusunda e itimine, bilgilendirilmesine yönelik programlar gerçekleştirilecek, afi ve bro ürler dağıtılacaktır.

**-Orman Köyleri Muhtarları Toplantısı:** Orman köyleri muhtarları ile Mayıs ayı içerisinde İletme Müdürü ve teknik elemanlarının katılımıyla bir toplantı yapılarak alınacak önlemler anlatılacaktır.

**-Avcı, Çoban Ve Çiftçilerin E itimi:** Yangına hassas yörelerdeki avcı, çoban ve çiftçilerin orman yangınlarının önlenmesi konusunda e itimleri Çal Orman letme Müdürlü ü'nce Mart- Haziran ayları arasında sa lanacaktır. Bu e itimlerde avcı ve çiftçi derneklerinin katılımı ve destekleri sa lanacaktır. Çobanlara sorumluluk sahalarını belirleyen bir belge verilecektir.

- 1 ve Içe Müftülükleri Cuma vaazlarında, orman yangınları konusunu zaman zaman anlatacaklardır.

**- Belirli Gün Ve Hafta Etkinlikleri :** 21 Mart Dünya Ormancılık günü, a aç bayramları, orman haftası gibi belirli gün ve haftalar ile yöresel etkinlikler vesilesiyle Çal Orman letme Müdürlü ü'nce salon toplantıları yapılacak, afi bro ür gibi tanıtım materyallerinin da ıtımı gerçekleştirilecek ve halkın görebilece i kalabalık mekânlara uyarıcı afi ve pankartlar asılacaktır.

**-Yerel Yönetimlerle Koordinasyon Toplantıları:** Çal Orman letme Müdürlü ü'nce yangın sezonu öncesi yöredeki Belediye Başkanlarıyla toplantılar düzenlenecek, orman yangınlarının önlenmesine yönelik alınan tedbirler ile gerekli olan i birli i ve yardımla ma prensipleri olu turulacaktır.

**- Yerel Radyo Ve Televizyonlar Vasıtasıyla Bilinçlendirme Çalı maları:** Çal Orman letme Müdürlü ü'nce, Belgesel, e itici, spot türde TV ve Radyo kasetlerinin özellikle yangın mevsimi süresince yo un olarak kullanımı sa lanacaktır.

**-Basın ve Gönüllü Kurulu lara Yönelik Etkinlikler:** Çal Orman letme Müdürlü ü'nce Yangın mevsimi öncesi gönüllü kurulu ve basın mensuplarıyla toplantı yapılarak, orman yangınlarıyla mücadelede alınan tedbirler anlatılacak ve destekleri sa lanacaktır.

-Yanan ormanlık sahalardaki a açlandırma ve rehabilitasyon çalı malarının tanıtımı amacıyla yazılı ve görsel basın mensuplarına teknik gezi programı düzenlenecektir.

**-Askeri Birliklerin, Yerel İtfaiye Tekilatlarının ve Arama Kurtarma Birliklerinin E itimi:** Askeri birliklere yangın sezonu öncesi orman yangınlarının önlenmesi ve yangın esnasında yapılacak müdahaleler ve yardımlar hususunda Çal Orman İletme Müdürlü ü'nce e itimler düzenlenecektir.

- Yöredeki yerel yönetimlerin itfaiye tekilatlarına yönelik olarak yangın sezonu öncesi orman yangınlarıyla mücadele konusunda ve yangın esnasında gerekli koordinasyon, i birli i ve yardımların sağlanması amacıyla bilgilendirme toplantıları düzenlenecektir.

**-Gönüllü Kurulların E itimi:** Gönüllü kurulların e itimi Orman Bölge Müdürlüklerince verilecektir.

**-Mükelleflerin E itimi :** Mükelleflerin e itimi Orman Bölge Müdürlü ü görevlilerince köy toplantıları yapılarak sağlanacaktır.

Ayrıca her yangın sezonu ba nda orman yangınlarının önlenmesi amacıyla anız ve her türlü bitki örtüsünün yasaklanması ile di er tertip ve tedbirler hakkında il valisinin başkanlığında tüm kamu kurum ve kuruluşlarının temsilcilerinden oluşan yangınla mücadele komisyonu tarafından eylem planının eki kararlar alınmakta ve uygulanmaktadır. (EK-1)

### **B.5. Sahada Yangın Çıkması Durumunda Aranacak Birimlerin Öncelik Sıraları ve Telefon Numaraları:**

Sahada çıkacak yangına ilk müdahale edecek ekip; Denizli Orman İletme Müdürlü ü Çivril Orman İletme Şefli i'dir.

ALO YANGIN HBAR HATTI:177

Sahadan Sorumlu Birim Çivril Orman İletme Şefli i'nin Tel: 0 258 713 10 61

Çivril Jandarma: 0 258 713 18 31,

Çivril Belediyesi: 0 258 713 10,

Denizli DKMP Şube Müdürlü ü: 0 258 265 62 88,

Ambulans için Çivril Devlet Hastanesi: 0 258 713 10 22

### **B.6. Saha içerisindeki Su Kaynakları ve Koordinatları :**

Akda Tabiat Parkı'nda olası bir yangın esnasında en yakın yangınla mücadele su kaynakları ve koordinatları Tablo 4'de, uydu görüntüsü ise Harita 3'de verilmiştir.

**Tablo 7.** Akda Orman Yangınlarıyla Mücadele Su Kaynakları ve Koordinatları

<b>YER</b>	<b>ÇİVİRL</b>	<b>ENLEM</b>	<b>BOYLAM</b>	<b>ÖZELLİK</b>
Akdere	Yangın havuzu	37°27''41'	29°46''16'	Helikopter
Çapak	Yangın havuzu	38°27''13'	29°50''12'	Helikopter
Kozluca Mevkii	Yangın havuzu	38°27''45'	29°46''18'	Helikopter
Hacıcadirler Mevkii	Yangın havuzu	38°22''46'	29°57''21'	Helikopter
Özdemirci	Yangın havuzu	38°00''54'	29°44''07'	Helikopter
İkiz Gölü	Hava araçları su kaynağı	38°15'39''	29°53'41''	Uçak su alabilir

### **B.7. Sahaya Ulaşım Kolaylığı (Yol Ağı ve yolların durumu) :**

Akda Tabiat Parkının Antalya'yı ülke ulaşım ağına bağlayan önemli ulaşım güzergâhının üzerinde yer alması karayolu ile ulaşılabilirliğini en üst düzeye çıkarmıştır. Antalya'yı İstanbul'a bağlayan D650 Karayolu, Tabiat Parkı alanını kuzey-güney yönünde hemen hemen batıdan doğuya kat etmektedir.

Alana ulaşım sağlayan yolların tamamına yakını toprak yol niteliindedir. Ayrıca YHGS sınırları içerisinde var olan yolların tamamı topraktır. Her ne kadar yolların tamamı toprak olsa da yaz döneminde ihtiyaca cevap vermektedir ve doğa koruma yaklaşımına uygun durumdadır.

Yaban Hayatı Geliştirme Sahası sınırları içerisinde Devlet Karayolu ve İl yolu bulunmamaktadır.

Sahanın kuzey sınırındaki İkli-Sorkun yolu stabilize edilmiştir. Sahanın batı sınırlarında ise asfalt olan Çivril-Dinar yolu vardır, Sahanın güney ucuna yakın olan Gümü su-Düzbel-Kızılören yolunun bir kısmı asfalt bir kısmı stabilize edilmiştir. Sahanın içerisinde ise zamanında istihsal ve diğer ormancılık hizmetleri için yapılmış orman yolları vardır. Cumalar köyü'nden Sırku yurdu yaylası, Kocayayla, Karanlık dere ve Kirazlı dere'ye giden yollar, orman yollarından bazılarıdır.

#### **B.8. Yangının Yerleşim Yerlerini Tehdit Etmesi durumunda Tahliye Planı:**

Orman yangınlarının yerleşim alanlarını tehdit etmesi halinde, tehdit altındaki halkın toplanma, gönderme, yerleştirme, ikmal ve iyileştirme, emniyet, sağlık, ulaştırma ve haberleşme işlerini yürütmek üzere başta Denizli İl Afet ve Acil Durum Müdürlüğü olmak üzere ilgili kurumlar ivedi olarak bilgilendirilecektir.

**B.9. Yangında Kullanılmak Üzere Hazır Bulundurulacak Malzemeler ve Kimler Tarafından Temin edileceği:** Sahada çıkacak yangınlara müdahale amacıyla Çivril Orman İşletme Şefliği bünyesinde bulunan 2 arazöz ve 1 ilk müdahale aracı devreye girecektir. OGM ile DKMPGM arasında imzalanan Korunan Alanlardaki Uygulamalara İlişkin Protokol gereğince ;

“DKMPGM tarafından özellikle orman yangınına hassas bölgelerdeki korunan alanlarda ziyaretçilerin dikkatli olmasını sağlayacak bilgilendirme tabelaları tesis edilir.

Yangın sezonunda ziyaretçilerin DKMPGM tarafından belirlenecek tur güzergahları veya günübirlik kullanım alanları dışında korunan alana giriş çıkışları yasaklanır ve kontrolü DKMPGM tarafından sağlanır. “hükümleri bulunmaktadır. Söz konusu hükümler doğrultusunda DKMP İlube Müdürlüğü sahada gerekli yerlere bilgilendirme tabelaları asacak ve yangın sezonunda tur güzergahları ve günübirlik kullanım alanları dışında alana giriş çıkışların kontrolünü sağlayacaktır.

Sahada çıkan yangında DKMP İlube Müdürü, sahadan sorumlu mühendis ve orman muhafaza memuru ilk müdahale ekibinde yer alacaktır. Yangın esnasında Denizli İlube Müdürlüğü'nden sahaya gidecek araçların plakaları, oför ve ilgili personellerin irtibat numaraları Tablo 8'de verilmiştir.

**Tablo 8.** DKMP Denizli ube araçlarının plakaları, oförlerin ve ilgili personellerin irtibat numaraları

SIRA NO	ARAÇ PLAKA NO	OFÖR ADI	RT BAT NUMARASI
1	20 DF 722	Metin KALE	0 535 787 53 90
2	20 ZA 911	Osman SIZLI	0 539 940 68 56
3	20 EP 315	Ahmet GÜVENÇ	0 530 746 03 23

DKMP Denizli ube Müdürü- Hamdi AKAN- 0 532 344 13 97

DKMP Denizli ube Orman Mühendisi-Erdo an NAN-0 506 281 40 98

Yangın esnasında DKMP Denizli ube Müdürlü ü'nden müdahale edecek araçlar ihale usulü ile temin edilmekte olup, yılın belli zamanlarında ihale sonucunda araç plakaları de i ebilmektedir.

#### **B.10. Yangın Sonrası Yapılacak Uygulamalar:**

OGM ile DKMPGM arasında imzalanan Korunan Alanlardaki Uygulamalara li kin Protokol gere ince ;

- Sahadaki zarar gören a açların Ola an üstü hasılat etası raporu Denizli Orman Bölge Müdürlü ü ve Do a Koruma ve Milli Parklar V. Bölge Müdürlü ü'nce düzenlenir. Korunan alandaki a açlar DKMP V. Bölge Müdürlü ü tarafından bu raporun onaylanmasını müteakip kesilebilir. V. Bölge Müdürlü ü'nün onayı olmadan korunan alanlardaki a açlar kesilemez.
- Korunan alanda meydana gelen orman yangını sonrasında yanık sahadaki dikili kuru emvalin ne ekilde de erlendirilece ine ve sahanın a açlandırılıp a açlandırılmayaca ına DKMPGM ve OGM tarafından olu turulacak uzman ekiplerin mü terek yapacı ı teknik inceleme sonucunda karar verilecektir. Yanık saha için orman tesisine, yangın riskini azaltmaya veya yangınla mücadeleyi kolayla tırmaya yönelik herhangi bir müdahale öngörülecekse, buna OGM'nin bu sahaya YARDOP uygulanması ile ilgili görü ü ve ihtiyaç duyulması halinde üniversitelerin ilgili bölümlerinden bilimsel görü talep edilerek gerekli uygulama yapılacaktır.

Yangın Eylem Planında yer almayan hükümlerin ortaya çıkması durumunda, yürürlükteki mevzuatlar do rultusunda hareket edilecektir.



bu yangın eylem planı; 1 nüshası DKMP Orman ve Su leri V. Bölge Müdürlü ü'nde, 1 nüshası Denizli Orman Bölge Müdürlü ü'nde, 1 nüshası Denizli Orman letme Müdürlü ünde, 1 nüshası DKMP Denizli ube Müdürlü ünde, 1 nüshası Çivril Orman letme eflinde, 1 nüshası sahayla ilgili mühendiste olmak üzere toplam 6 nüsha olarak hazırlanmıştır.

TARAFIMIZDAN DÜZENLENMİŞTİR.

Serpil TA PINAR  
Çevre Yük. Müh.

Erdoğan NAN  
Orman Mühendisi

KONTROL EDİLMİŞTİR.

Mine DURMU  
Milli Prk. ube Müd.

Hamdi AKAN  
Denizli ube Müd.

UYGUNDUR.

Hasan BA Y İT  
V.Bölge Md. Yrd.

..../07/2014

OLUR

Mehmet KUSCU  
Do a Koruma ve Milli Parklar  
V. Bölge Müdürü

## KAYNAKLAR

1. ([www.ormansu.gov.tr.-E-Hizmetler-GeoData](http://www.ormansu.gov.tr.-E-Hizmetler-GeoData))
2. Denizli li, Do a Turizmi Master Planı (2013-2023)
3. Devlet Meteoroloji stasyonu Genel Müdürlü ü Verileri
4. Denizli Orman letme Müdürlü ü
5. Denizli Orman Bölge Müdürlü ü, Orman Yangınlarıyla Mücadele 2013 Yılı Eylem Planı

## **DENİZLİ İLİ ORMAN YANGINLARI İLE MÜCADELE KOMİSYON KARARI**

**KARAR TARİHİ** :26 / 05 / 2014  
**KARAR NO.** :2014 / 1

6831 sayılı Orman Kanununun 69. Maddesi ve Orman Yangınlarının Önlenmesi ve Söndürülmesinde Görevlilerin Görecekları İşler Hakkındaki Yönetmeliğin 32. maddesi gereğince oluşturulan “ Denizli İli Orman Yangınları İle Mücadele Komisyonunun” 26.05.2014 günü saat 10.30 da Denizli Valisi Sayın Abdulkadir DEMİR başkanlığında yapılmış olan toplantıda aşağıdaki kararlar alınmıştır.

### **A- GENEL HÜKÜMLER;**

Orman Yangınlarının söndürülmesinde öncelikle Orman Bölge Müdürlüğü yangın ekipleri kullanılacak, bu ekiplerin yeterli olmaması durumunda civar Orman Bölge Müdürlüklerinden takviye ekip talep edilecektir.

İhtiyaç halinde, AFAD, DSİ, Karayolları, Belediyeler ve Askeri Birliklerden ekip ve araç desteği sağlanacaktır.

Kasten ve Terör amaçlı çıkarılabilecek orman yangınlarının önlenmesi için istihbarat çalışmaları arttırılacaktır. İstihbarat kuruluşları bu konuda Orman Bölge Müdürlüğü ile işbirliği içerisinde olacaklardır.

İlimizde yaz aylarında diğer illerden gelen arıcı ve çobanların kimlik tespitleri mahalle muhtarları, jandarma, Gıda Tarım ve Hayvancılık İl Müdürlüğü ve Orman İdaresinin iş birliği ile yapılacak ve bu kişiler yangın konusunda uyarılacaktır. Göçerlerin Denizli İli hudutlarındaki ormanlık sahalarda konaklamasına izin verilmeyecektir.

Yangın sezonu boyunca piknik yerleri dışında piknik ve konaklama yapılması yasaktır. Bu husus İl Jandarma Komutanlığı, İl Emniyet Müdürlüğü ve Orman Bölge Müdürlüğü ekiplerince takip edilecektir. Yangın sezonu boyunca piknik yapılacak yerlerin listesi talep edenlere verilecektir.

01 Haziran 15 Ekim tarihleri arasında ormanlık alana 500 metre mesafede havai fişek atılması yasaktır. Bu husus İl Jandarma Komutanlığı, İl Emniyet Müdürlüğü ve Orman Bölge Müdürlüğü ekiplerince takip edilecektir.

Yangın riskinin yüksek olduğu günlerde görev sahaları itibarıyla, İl Jandarma Komutanlığı, İl Emniyet Müdürlüğü ve Orman Bölge Müdürlüğü seyyar ekipler çıkararak halkı yangına karşı uyaracaklardır.

Diğer Kamu Kurum ve Kuruluşları ile özel sektörden yangın yerine gelen itfaiye araçları, iş makineleri ve diğer vasıtalar ile personel yangın amirinin emrinde görev yapacaklardır. Görev süresi yangının söndürülmesine bağlı olarak yangın amirinin iznine tabidir.

İlimiz sınırları içerisinde dilek feneri vb. ad altında satılan, havada uzun mesafeler uçabilen ve düştüğü yeri yakma özelliğine sahip nesnelere satışı ve kullanımı 01 Haziran -31 Ekim 2014 tarihleri arasında yasaktır. Büyükşehir Belediye Başkanlığı, İl Jandarma Komutanlığı ve İl Emniyet Müdürlüğü gerekli tedbirleri alarak satan ve kullananlar hakkında yasal işlem yapacaklardır.

Valiliğimiz tarafından mahalle muhtarlıklarına dağıtılan çok amaçlı su tankerleri, devamlı olarak dolu bulundurulacak ve mntikasında çıkan orman yangınlarına destek sağlayacaklardır. Bu konuda mahalle muhtarlıklarına kaymakamlarca yazılı tebligat yapılacaktır.

Orman yangınları ile mücadele komisyonu, havaların çok kritik olduğu durumlarda ve gerekli gördüğü diğer zamanlarda toplanarak, tedbirlere yönelik ilave kararlar alabilecektir.

## **B-KURUMLARIN GÖREVLERİ :**

### **Büyükşehir Belediye Başkanlığı ;**

Ormanların içerisinde geçen mahalle yollarının şarampollerindeki kuru ot ve yanıcı madde temizliklerini yapmak.

Yangın esnasında Orman Bölge Müdürlüğünün veya Orman İşletme Müdürlüklerinin talebi halinde, yangın söndürme arazözü, dozer, greyder, kamyon ve benzeri iş makinelerini yangın mahalline sevk etmek.

Yangınla mücadelede Arazözlere su almak için, mahallelerde bulunan mevcut su şebekesine 1,5 inçlik vana yaptırmak.

Mahalle yollarının eksik olan yönlendirme levhalarını tamamlamak.

Büyükşehir Belediye sınırları içerisinde orman bitişik veya yakın mevcut tüm çöplüklerin etrafında 30 m. genişliğinde mineral toprak ortaya çıkarılmak suretiyle emniyet şeridi oluşturmak.

Çöplüklerde çıkacak yangınlara karşı her türlü tedbiri almak ve çıkan yangınları söndürmek.

### **İl Jandarma Komutanlığı ;**

Jandarma ekipleri görevleri sırasında gördükleri veya kendilerine vatandaşlar tarafından duyurulan orman yangın ihbarlarını süratle Alo :177 ve 112 no'lu telefona bildirmek.

Orman Yangınlarının önlenmesine yönelik Orman Bölge Müdürlüğünce hazırlanacak broşürlerin dağıtımını sağlamak.

Anız ve bitki örtüsü yakılmaması hususunda vatandaşları uyarmak ve yakanlar hakkında yasal işlem yapmak.

Pamukkale ören yerinin yangına karşı korunması için devriye görevlendirmek.

Yangın mahalline ulaşım ve yangın alanında her türlü güvenliği sağlamak.

Orman yangınına giden orman teşkilatına ait veya orman teşkilatınca kiralanmış araçlar ile yardıma giden diğer kamu kurum ve kuruluşları ile özel sektöre ait araçların karayolundaki seyrine gece ve gündüz yardımcı olmak ve geçiş üstünlüğü sağlamak ile radar uygulamaları esnasında geçişlerde öncelik tanıyarak Dozer yüklü treylerlere karayolunda öncülük yapmak.

### **İl Emniyet Müdürlüğü;**

İl Emniyet Müdürlüğü ekipleri görevleri sırasında gördükleri veya kendilerine vatandaşlar tarafından duyurulan orman yangını ihbarlarını süratle Alo 177 ve 112 nolu telefona bildirmek.

Orman Yangınlarının önlenmesine yönelik Orman Bölge Müdürlüğünce hazırlanacak broşürlerin dağıtımını yapmak.

Laodikya ören yerinin yangına karşı korunması için devriye görevlendirmek.

Yangın mahalline ulaşım ve sorumluluk bölgesindeki yangın alanında her türlü güvenliği sağlamak.

Orman yangınına giden orman teşkilatına ait veya orman teşkilatınca kiralanmış araçlar ile yardıma giden diğer kamu kurum ve kuruluşları ile özel sektöre ait araçların karayolundaki seyrine gece ve gündüz yardımcı olmak ve geçiş üstünlüğü sağlamak ile radar uygulamaları esnasında geçişlerde öncelik tanıyarak Dozer yüklü treylerlere karayolunda öncülük yapmak.

## **İl Müftülüğü;**

Yangın mevsimi döneminde kritik haftalarda, İl, İlçe ve Mahalle camilerinden orman yangınları hakkında Cuma günleri bilgilendirici hutbe verilmesini sağlamak..

Orman İdaresince bildirilen kritik hava durumunu, cami hoparlörü kanalıyla vatandaşa duyurulmasını sağlamak.

## **Aydem Elektrik Dağıtım A.Ş. ;**

Orman içinden ve kenarından geçen enerji nakil hatlarından çıkması olası yangınlara karşı her türlü önlemleri almak.

Enerji nakil hatlarının alt bakımları ile tel ve direk bakımlarını sürekli yapmak.

Talep halinde;

-Orman yangın alanından geçen elektrik hattının enerjisini kesmek,

-Fırtınalı havalarda gerekli görülen mıntikalarda elektrik hattının enerjisini kesmek.

## **Gıda, Tarım ve Hayvancılık İl Müdürlüğü;**

İlimiz sınırları dahilindeki tarlalarda anız, bağ ve bahçelerde ot, çalı vs. yakılmasının yasak olduğunu ilgililere duyurmak ve bu konuda halkı bilinçlendirici eğitim çalışmaları yapmak.

Ormana bitişik hububat tarlalarında hasadı müteakip yanıcı maddelerden arındırılmış 5-10 metrelik koruyucu bantlar oluşturulması konusunda ilgilileri bilgilendirmek.

Kırsal alanda çalışan biçer-döver ve balya makinalarından kaynaklanan yangınların çıkmaması için gerekli her türlü tedbirleri aldirmek ve ilgili makinalarda yangın söndürmeye yönelik su bidonu ile yangın söndürme cihazı bulundurulmasını sağlamak.

Anızların kısa biçilmesine yönelik, hem makine sahibi hem de hububat sahibinin uyarılmasını sağlamak.

## **İl Milli Eğitim Müdürlüğü ;**

Tüm okullarda Orman Yangınları ile ilgili eğitim vermek ve bu konuda Orman Bölge Müdürlüğü ile işbirliği yapmak.

Orman Yangınına katılacak personele “orman ve kırsal alan yangınlarına müdahale” eğitimini ücretsiz ve öncelikli olarak Halk Eğitim Müdürlüğü kanalıyla verdirmek.

## **İl Sağlık Müdürlüğü;**

Orman yangınları ile mücadelede anında acil sağlık yardım hizmetlerinin verilebilmesi için, İl Sağlık Müdürlüğü 112 Acil Komuta Merkezince, olay yerine en yakın merkezlerden Ambulans ve doktor görevlendirmek.

## **Meteoroloji Müdürlüğü;**

Meteorolojik bilgilerini, yangın mevsimi süresince (1 Haziran – 31 Ekim ) her gün Orman Bölge Müdürlüğü Yangın Harekât Merkezine bildirmek. Ayrıca, olağanüstü Meteorolojik olayların beklenmesi durumu hasıl olduğunda ivedilikle Orman Bölge Müdürlüğüne bilgi vermek.

## **DSİ 212. Teknik Şube Müdürlüğü;**

İlimizdeki Şube Müdürlüğü sınırlarındaki şantiyelerinin bulunduğu yerleri ve makine parkı cetvelini Orman Bölge Müdürlüğüne bildirmek.

Orman yangınlarını söndürme çalışmasında, Orman Bölge Müdürlüğünün talebi halinde ihtiyaç duyulan treyler, dozer ve greyder gibi iş makinelerini yangın mahalline ivedilikle sevk etmek.

Bünyesinde çalışan yüklenici firma şantiyelerinin bulunduğu yerleri ve makine parkı cetvelini Orman Bölge Müdürlüğüne bildirmek ve talep halinde yangına gönderilmesini sağlamak.

## **Karayolları 27. Şube Şefliği;**

İlimiz dahilindeki Devlet Karayollarının, özellikle Gökpınar- Cankurtaran, Kale – Muğla İl sınırı, Kaklık -Yokuşbaşı, Acıpayam -Çameli yollarının orman içinden geçen, kuru ot ve yanıcı madde ile kaplı olan kısımlarının şarmpol temizliklerini 20 Haziran'a kadar yapmak.

Karayollarında çalışan yüklenici firma şantiyelerinin bulunduğu yerleri ve makine parkı cetvelini Orman Bölge Müdürlüğüne bildirmek ve talep halinde yangına gönderilmesini sağlamak.

Yangın Emniyet yollarının bakımları için, talep halinde iş makinası görevlendirmesi yapmak.

Yangına giden iş makinalarının naklinde kullanılacak treylerler, yangın sezonu boyunca, yangının hangi güzergâh üzerinde ve günün hangi saatinde çıkacağı kestirilemediği için öncü aracın ilgili işletmesi tarafından karşılanmak şartı ile karayollarından izin almadan hareket edecektir.

## **Orman Bölge Müdürlüğü ;**

Orman Yangınlarının önlenmesi ve söndürülmesi için Kamu Kurum ve Kuruluşları ile özel sektör arasındaki koordinasyonu sağlamak.

Yangın sezonu öncesi, orman yangınlarının önlenmesi ve söndürülmesine yönelik her türlü hazırlığı yapmak ve çıkan orman yangınlarına müdahale etmek.

Yangın söndürmede kullanılan su çukuru, havuz ve göletlere girilmemesi konusunda ilgili Orman İşletme Müdürlüklerince ilgili mahalle muhtarlıklarını yazılı olarak uyarmak.

Yangın söndürmede kullanılan su çukuru, havuz ve göletlere, can güvenliği ve emniyete yönelik her türlü tedbiri almak, uyarıcı levhalar asmak ve zaman zaman kontrollerini yapmak.

Yangın mahalline gelen diğer kamu kurum ve kuruluşları ile özel sektöre ait motorlu nakil ve söndürme araçlarının akaryakıt masrafını karşılamak.

Bölge Müdürlüğümüz sınırları içerisindeki askeri birlik ve üniversite kampüs alanlarında bulunan ormanlık sahaların bakımlarının yapılması ve orman yangınlarına karşı gerekli tedbirlerin alınması için gerekli yazışmaları yapmak ve tedbir alınmasını sağlamak.

## **C- DÜZENLEYİCİ HÜKÜMLER**

01 Haziran-31 Ekim 2014 tarihleri arasında aşağıda belirtilen Orman yangınları açısından kritik ormanlık alanlara girilmesi komisyonumuzca yasaklanmıştır.

Orman Bölge Müdürlüğü tarafından yasaklanmış bölge girişlerine görülecek şekilde kırmızı yazı ile "GİRİLMESİ YASAKTIR" yazılı levhalar asılacaktır.

Girilmesi yasak ormanlık alanlar Jandarma, Emniyet ve Orman görevlileri tarafından zaman zaman devriye görevi yapılarak kontrol edilecektir.

Yasağa uymayanlar hakkında, ilgili kurumlarınca 6831 Orman Kanununun 74 ncü maddesine göre yasal işlem yapılacaktır.

## **Yangın mevsimi boyunca girilmesi yasak ormanlık alanlar :**

-Bağbaşı, Göztaş mevkiinden Pamukkale kampüsü üzerindeki ormanlık alan hattı ve üzeri.

-Başkarcı Beldesi İsrail Deresi ve Ornaz deresi mevki ormanları.

-Göveçlik – Altındere- Göktepe mevki ormanları.

-Gökpınar ve Cankurtaran mevkileri izinli piknik alanları dışındaki ormanlar.

-Tavas –Pınarlık- Zeytinyaylası arasındaki ormanlar.

-Denizli Yenişehir Mevkiindeki ağaçlandırma sahaları.(Piknik ve Mesire alanları hariç)

-Denizli Atatürk Ormanı ve Karateke Ağaçlandırma sahaları, Karateke Murtat mevki arasındaki ormanlar.

-Karahayıt ağaçlandırma sahaları.

-Buldan Çağış Mıntıkası ormanları.

-Buldan – Güney ilçeleri arasındaki yol kenarı ağaçlandırma sahaları.

-Buldan Yayla Mahallesi tarımsal ve sulama amaçlı göletlerin etrafındaki elma deresi mevki ormanları.

-Sarayköy Karataş, Sazak ve Kabağaç Mahalleleri civarındaki ormanlar.

-Gökpınar beldesi, Derbent Deresi civarı ve sakızcı düzlüğü mevki ormanları

-Servergazi beldesindeki mesire alanları dışındaki ormanlık alanlar.

-Servergazi Türbesi ile Yenişehir arasında kalan ormanlar.

-Şirinköy Deresi Evliya Köşkünden sonraki dere içi ormanları.

-Karataş piknik alanı dışındaki Pınarlık yol güzergâhı ormanları.

-Kelleci kardeşler Denizli halı arasında karayolu güzergâhındaki ağaçlandırma sahaları.

-Tavas İlçesi Pınarlık Mahallesi yol ayrımından Denizli eski karayolu arasında kalan havza ormanları.

-Tavas-Denizli eski karayolu Pınarlık Mahallesi ayrımından sonraki ormanlar, Akoluk ve Söğütönü mevki ormanları (Akyar Göleti, Kızılcabölük Mahallesi Çamlığı hariç)

- Honaz dağı Milli Park alanı içerisindeki ormanlar.

-Kızılyer-Karaçay yol kenarındaki ağaçlandırma sahaları.

-Çivril Akdağ Tabiat Parkı.

-Sapaca Boğazı mevkiindeki ormanlar.

-Kaklık Kuruin mevki-Alikurt-Yokuşbaşı ağaçlandırma sahaları.

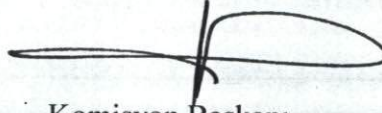
-Pamukkale Özel Çevre ve Koruma Bölgesi üzerindeki ağaçlandırma sahaları.

-Yeniköy-Küçükdere Mahallesi arasındaki ağaçlandırma sahaları.

-Pamukkale Üniversitesi Lojmanları üzerindeki Çamlık deresi ve giriş yolu ile çamlık mesireliği üzerindeki ormanlık alanlar (spor amaçlı hariç).

İşbu komisyon kararları yukarıda belirtildiği şekilde 26.05.2014 tarihinde alınarak birlikte imzalanmıştır.

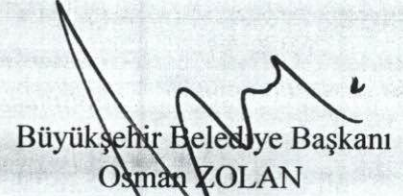
2014 YILI DENİZLİ İLİ  
ORMAN YANGINLARI İLE MÜCADELE KOMİSYON TOPLANTISI  
İMZA TUTANAĞI



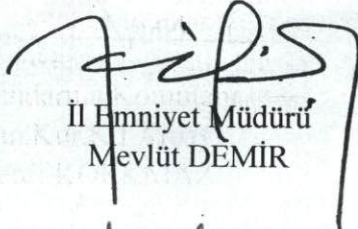
Komisyon Başkanı  
Abdülkadir DEMİR  
Denizli Valisi



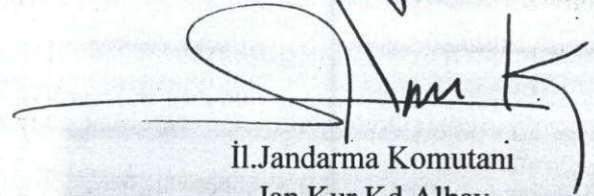
11.M.P.Tugay ve Garnizon Komutanı V.  
Jan.Kur.Kd.Albay  
Ferdi KORKMAZ



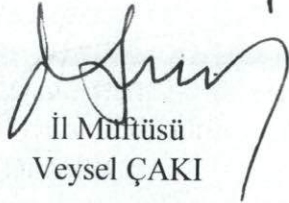
Büyükşehir Belediye Başkanı  
Osman ZOLAN



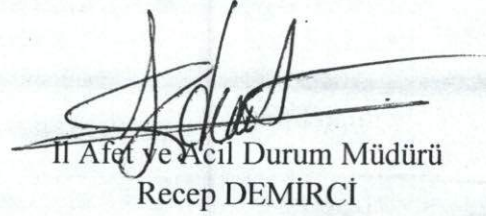
İl Emniyet Müdürü  
Mevlüt DEMİR



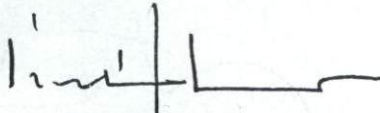
İl Jandarma Komutanı  
Jan.Kur.Kd.Albay  
Ferdi KORKMAZ



İl Muftüsü  
Veysel ÇAKI



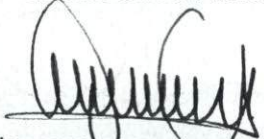
İl Afet ve Acil Durum Müdürü  
Recep DEMİRCİ



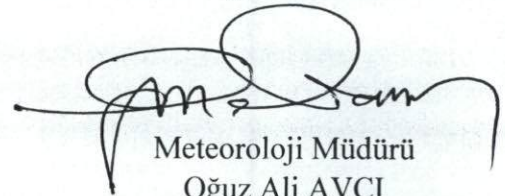
Aydem Elektrik Dağıtım A.Ş.  
Denizli İl Müdürü  
İsmail TOPKARA



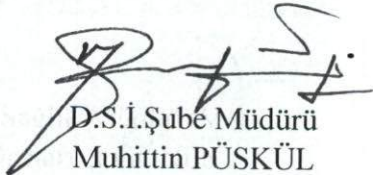
Gıda Tarım ve Hayvancılık  
İl Müdürü  
Sezgin KUTLU



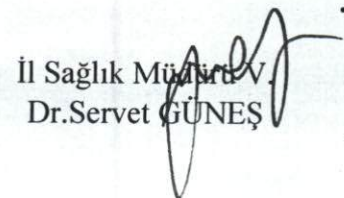
İl Milli Eğitim Müdürü  
Mahmut OĞUZ



Meteoroloji Müdürü  
Oğuz Ali AVCI



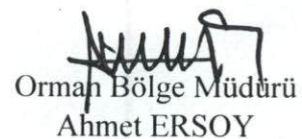
D.S.İ.Şube Müdürü  
Muhittin PÜSKÜL



İl Sağlık Müdürü V.  
Dr.Servet GÜNEŞ



Karayolları 27.Şb.Şefi  
M.Sait ARIDUMAN



Orman Bölge Müdürü  
Ahmet ERSOY