



T.C.
ORMAN VE SU KÜLTÜR BAKANLIĞI
DOĞA KORUMA VE MİLLİ PARKLAR GENEL MÜDÜRLÜĞÜ
V. BÖLGE MÜDÜRLÜĞÜ



KÜTAHYA İLİ, DUMLUPINAR İLÇESİ
BAĞCIKÖY KÖYÜ, BAĞCIKÖY MİLLİ PARKI
YANGIN EYLEM PLANI

2014



Orman, Su Varsa Hayat Var.

Ç İNDEK İLER

| | |
|--|-----------|
| A. BAŞKOMUTAN TARİHİ MİLLİ PARKI SAHASI'NIN GENEL ÖZELLİKLERİ..... | 1 |
| A.1. Milli Park Sahası Hakkında Genel Bilgiler..... | 1 |
| A.2. Milli Park Sahasının Koordinatları..... | 1 |
| A.3. Sahanın Genel Tanımı..... | 2 |
| A.4. Saha çerisindeki ve Yakınındaki Yerleşim Yerleri..... | 3 |
| A.5. Sahanın İklimi..... | 4 |
| B. BAŞKOMUTAN TARİHİ MİLLİ PARKI'NIN YANGIN EYLEM PLANI | |
| VERİLER | 8 |
| B.1. Sahanın Yangın Riskine Hassasiyet Derecesi..... | 8 |
| B.2. Sahada ve Yakın Çevresinde Çıkmış Önceki Yıl Yangınları ve Nedenleri..... | 8 |
| B.3. Yangın Bölgesinde Koruma Altına Alınan Türler..... | 9 |
| B.4. Yangın Çıkmadan Önce Tabiat Parkı'nda yapılacak işlemler..... | 10 |
| B.5. Sahada Yangın Çıkması Durumunda Aranacak Birimlerin Öncelikli Sıraları ve Telefon Numaraları..... | 10 |
| B.6. Saha çerisindeki Su Kaynakları ve Koordinatları..... | 10 |
| B.7. Sahaya Ulaşım Kolaylığı (Yol durumu ve yolların durumu) | 11 |
| B.8. Yangının İşletim Yerlerini Tehdit Etmesi Durumunda Tahliye Planı..... | 11 |
| B.9. Yangında Kullanılmak Üzere Hazır Bulundurulacak Malzemeler ve Kimler Tarafından Temin Edilecekleri | 12 |
| B.10. Yangın Sonrası Yapılacak Uygulamalar..... | 13 |
| KAYNAKLAR..... | 15 |

TABLO L STES

| | |
|--|----|
| Tablo 1. Ba komutan Tarihi Milli Parkı'nın Koordinatları | 2 |
| Tablo 2. Ba komutan Tarihi Milli Parkı sınırları içindeki yerle imler | 3 |
| Tablo 3. Ba komutan Tarihi Milli Parkı sınırları yakınındaki yerle imler | 4 |
| Tablo 4. Ba komutan Tarihi Milli Parkı'nın iklim özellikleri | 5 |
| Tablo 5. 2013 yılında çıkan orman yangınları | 9 |
| Tablo 6. Ba komutan Tarihi Milli Parkı Orman Yangınlarıyla Mücadele Su Kaynakları ve Koordinatları | 11 |
| Tablo 7. BTMP araçlarının plakaları, oförlerin ve ilgili personellerin irtibat numaraları | 12 |

FOTO RAF L STES

| | |
|--|---|
| Foto 1. Yüzba ı Agah Efendi ehitli i | 3 |
|--|---|

HAR TALAR L STES

| | |
|--|----|
| Harita 1. Ba komutan Tarihi Milli Parkı'nın Uydu Görüntüsü | 1 |
| Harita 2. Yangına Hassas Bölgeler Haritası | 8 |
| Harita 3. Yangınla Mücadele Su Kaynakları Uydu Görüntüsü | 11 |
| Harita 2. Yangına Hassas Bölgeler Haritası | 8 |

EK LLER L STES

| | |
|--|---|
| ekil 1.Afyon istasyonundaki yıllık rüzgar esme sayıları toplamı grafikleri..... | 7 |
|--|---|

EKLER

| | |
|--|--|
| EK-1 Orman Yangınları ile Mücadele Komisyon Kararı | |
|--|--|

A.BA KOMUTAN TARİHİ MİLLİ PARKI (DUMLUPINAR BÖLÜMÜ) SAHASI'NIN GENEL ÖZELLİKLERİ :**A.1. Milli Park Sahası Hakkında Genel Bilgiler:****Sahanın Adı :** Ba komutan Tarihi Milli Parkı (DUMLUPINAR BÖLÜMÜ)**Bölge Müdürlüğü :** Doğa Koruma ve Milli Parklar V. Bölge Müdürlüğü**İlçe Müdürlüğü :** Ba komutan Tarihi Milli Park Müdürlüğü**İzletme Birimi :** Dumlupınar Orman İşletme Birimi**A.2. Milli Park Sahası'nın Koordinatları :**

Sahaya ait koordinatlar Tablo 1'de, sahanın uydu görüntüsü ise Harita 1'de verilmiştir.

Tablo 1. Ba komutan Tarihi Milli Parkı'nın (Dumlupınar Bölümü) koordinatları

| SINIR | DUMLUPINAR KESİMİ | |
|-----------------|-------------------|---------|
| | Y | X |
| EN KUZEY SINIRI | 239344 | 4318283 |
| EN GÜNEY SINIRI | 228573 | 4301670 |
| EN DOĞU SINIRI | 251211 | 4312637 |
| EN BATI SINIRI | 228520 | 4303698 |



Harita 1:Ba komutan Tarihi Milli Parkı'nın (Dumlupınar Bölümü) Uydu Görüntüsü

(www.ormansu.gov.tr.-E-Hizmetler-GeoData)

A.3. Sahanın Genel Tanımı: Milli parklar; bilimsel ve estetik bakımdan milli ve milletler arası ender bulunan tabii ve kültürel kaynak değerleri ile koruma, dinlenme ve turizm alanlarına sahip tabiat parçalarıdır (T.C. Orman Bakanlığı, 1993).

İnsan i gali ve i letmesi ve bir veya birkaç ekosistemi de i ikli e u ramamı bitki ve hayvan türleri, jeomorfolojik alanlar ve habitatları yönünden özel bir bilimsel, e itsel ve rekreasyonel değer taşıyan ya da do al peyzajın ola anüstü güzellikte oldu u, ülkenin en yüksek yetkili kurulu unda; tüm alanda i letme veya i gali önlemek ya da kaldırma ve alanın milli olarak ayrılmasına neden olan ekolojik, jeomorfolojik veya estetik özelliklerine olan saygınlı ı güçlendirerek etkili bir ekilde uygulamak için gerekli önlemlerin alınmakta oldu u, ziyaretçilerin esinlenme, e itsel, kültürel ve rekreasyonel amaçlarla yararlanmaları için özel ko ullar altında kullanmalarına izin verilen yerlerdir (Demir, 2004).



Foto 1. Ba komutan Tarihi Milli Parkı (DUMLUPINAR BÖLÜMÜ)

Kütahya ile Afyonkarahisar 1 sınırları içerisinde toplam 40.940 ha. alan kaplayan Ba komutan Tarihi Milli Parkı 1981 yılında “Milli Park” ilan edilmiştir. Kocatepe ve Dumlupınar Bölümünden oluşan Tarihi Milli Parkın Kütahya ili sınırları içerisinde kalan kısmı 20.500 hektardır.

Ba komutan Tarihi Milli Parkı'nın Kütahya tarafında kalan kısmı “DUMLUPINAR” bölümüdür. Dumlupınar Bölümünde. Zafertepe Anıtı, Mehmetçik Anıtı, ekip Efendi Mehmetçik Anıtı, Üç Tepeler Mehmetçik Anıtı (Büyük Aslanlılar Mehmetçik Anıtı), Dumlupınar Müzesi, Dumlupınar Anıtı ve Atatürk Evi, Dumlupınar Mehmetçik Anıtı yer almaktadır.

A.4. Saha içerisindeki ve Yakınındaki Yerleşim Yerleri:

Ba komutan Tarihi Milli Parkı (DUMLUPINAR BÖLÜMÜ) sınırları içindeki yerleşimler Tablo 2.'de, yakınındaki yerleşimler ise Tablo 3.'de verilmiştir.

Tablo 2. Ba komutan Tarihi Milli Parkı (DUMLUPINAR BÖLÜMÜ) sınırları içindeki yerleşimler

| MİLLİ PARKIN KESİMLERİ | YERLEŞİMLER | MİLLİ PARK ORMANLARI | Mesafe (m) |
|------------------------|-----------------------|----------------------------------|------------|
| | DUMLUPINAR | İçenin kuzeybatısındaki ormanlar | 1500 |
| | A. AÇKÖY | Köyün batısındaki ormanlar | Bitiştir |
| | B.ASLİHANLILAR | Köyün batısındaki ormanlar | 60 |
| | K.ASLİHANLILAR | Köyün batısındaki ormanlar | 1500 |

| | | | |
|------------|-------------------------|------------------------------------|-----|
| DUMLUPINAR | K.ASLIHANLILAR | Köyün güneyindeki ormanlar | 250 |
| | ALLİÖREN | Köyün kuzeyindeki ormanlar | 730 |
| | ZAFERTEPE-ÇALKÖY | Sancaktar Şehitliği-Zafer koruluğu | 900 |

Tablo 3. Ba komutan Tarihi Milli Parkı sınırları yakınındaki yerleşimler

| MİLLİ PARKIN KESİMLERİ | YERLEŞİMLER | MİLLİ PARK İÇİNDEKİ ORMAN | Mesafe (m) |
|------------------------|-----------------|---------------------------|------------|
| DUMLUPINAR | HALAÇLAR | Güneyindeki çam ağaçları | 440 |
| | KOZÖREN | Kuzeydoğusundaki ormanlar | 648 |
| | YÜYLÜK | Doğusundaki ormanlar | Bitişğinde |
| | YEĞİRT | Güneyindeki ormanlar | Bitişğinde |
| | EYDEMİR | Güneyindeki ormanlar | Bitişğinde |
| | HAMURKÖY | Kuzeyindeki ormanlar | Bitişğinde |

A.5. Sahanın iklimi : Ba komutan Tarihi Milli Parkı'nın bulunduğu bölge, Afyon, Kütahya ve Uşak illerinin sınırları içerisinde kalmaktadır.

Milli Parka ilişkin iklim verileri için bölgeye yakın olarak konumlanmış Dumlupınar Meteoroloji istasyonu verileri kullanılmıştır (Tablo 4). Dumlupınar meteoroloji istasyonu ise Dumlupınar İlçe merkezinde Tarihi Milli Park sınırları içerisinde yer almaktadır.

Tablo 4. Ba komutan Tarihi Milli Parkı (Dumlupınar Bölümü) klim Özellikleri

(DUMLUPINAR Meteoroloji stasyonu Ölçümleri) Yükseklik : 1250 Metre, Rasat Süresi : 1988-1994 (ölçüm yapılan yıllar)

Enlem : 38° 51' Kuzey Boylam : 29° 58' Do u

| AYLAR | 1 | 2 | 3 | 4 | 5 | 6 | 7 | 8 | 9 | 10 | 11 | 12 | YIL |
|---|-------|-------|-------|-------|-------|-------|-------|-------|-------|-------|-------|-------|--------------|
| Mahalli Ortalama Aktüel Basınç | 899.0 | 897.9 | 896.9 | 896.0 | 897.5 | 897.5 | 896.6 | 897.4 | 899.6 | 901.1 | 900.7 | 899.5 | 898.3 |
| Mahalli En Yüksek Aktüel Basınç | 914.4 | 911.9 | 912.6 | 907.7 | 906.8 | 905.7 | 904.3 | 904.3 | 907.6 | 909.9 | 911.8 | 912.6 | 914.0 |
| Mahalli En Dük Aktüel Basınç | 869.0 | 878.7 | 875.2 | 882.0 | 886.9 | 887.3 | 888.1 | 889.8 | 876.5 | 890.1 | 883.9 | 881.7 | 869.0 |
| Saat 07'deki Ort. Sıcaklık | -2.1 | -1.5 | 1.0 | 6.5 | 11.1 | 15.0 | 17.3 | 16.3 | 11.9 | 7.2 | 2.6 | -0.2 | 7.1 |
| Saat 14'deki Ort. Sıcaklık | 3.1 | 4.8 | 9.6 | 14.7 | 19.7 | 24.2 | 27.8 | 27.8 | 24.1 | 18.1 | 11.0 | 4.8 | 15.8 |
| Saat 21'deki Ort. Sıcaklık | 0.0 | 1.3 | 5.2 | 10.0 | 14.6 | 18.8 | 21.8 | 21.5 | 17.6 | 12.0 | 6.0 | 1.7 | 10.9 |
| Ort.Yüksek Sıcaklık °C | 4.5 | 6.2 | 11.0 | 16.2 | 21.1 | 25.5 | 29.1 | 29.0 | 25.2 | 19.2 | 12.1 | 6.0 | 17.1 |
| Ort.Dük Sıcaklık °C | -3.4 | -2.6 | 0.0 | 4.6 | 8.3 | 11.6 | 14.2 | 13.9 | 10.2 | 6.2 | 1.6 | -1.5 | 5.3 |
| Ort.Sıcaklık °C | 0,3 | 1,7 | 4,9 | 10,4 | 15,1 | 18,8 | 21,9 | 22,1 | 17,4 | 12,2 | 7,2 | 2,6 | 11,2 |
| En Yüksek Sıcaklık °C | 17.0 | 19.4 | 25.8 | 30.2 | 32.0 | 35.2 | 39.8 | 38.0 | 35.6 | 30.6 | 24.4 | 16.6 | 39.8 |
| En Dük Sıcaklık °C | -19.0 | -19.4 | -17.0 | -7.6 | -3.1 | 3.9 | 5.6 | 6.0 | 1.2 | -4.6 | -13.2 | -18.0 | -19.4 |
| Toprak Üstü Dük Sıcaklık Ort. °C | -5.0 | -4.2 | -1.8 | 2.6 | 6.2 | 9.2 | 11.9 | 11.4 | 7.4 | 3.7 | -0.5 | -3.0 | 3.2 |
| Ort. Nisbi Nem % | 78 | 74 | 68 | 63 | 61 | 56 | 53 | 53 | 55 | 64 | 72 | 79 | 64 |
| Saat 07⁰⁰'deki Ortalama Nisbi Nem % | 85 | 84 | 84 | 80 | 78 | 74 | 72 | 75 | 77 | 84 | 87 | 86 | 80 |
| Saat 14⁰⁰'deki Ortalama Nisbi Nem % | 69 | 61 | 52 | 46 | 43 | 39 | 35 | 33 | 35 | 45 | 56 | 69 | 48 |
| Saat 21⁰⁰'deki Ortalama Nisbi Nem % | 80 | 75 | 66 | 62 | 60 | 55 | 51 | 50 | 52 | 63 | 74 | 82 | 64 |
| En Dük Nisbi Nem % | 19 | 22 | 11 | 12 | 10 | 10 | 11 | 10 | 10 | 10 | 15 | 15 | 10 |
| Ortalama Buharlaşma (mm) (wilt) | 0.0 | 0.0 | 0.0 | 111.2 | 146.4 | 188.5 | 238.6 | 222.5 | 162.2 | 92.7 | 22.6 | 0.0 | 0.0 |
| Günlük En Çok Buharlaşma (mm) | 0.0 | 0.0 | 0.0 | 11.0 | 12.2 | 14.0 | 15.2 | 15.0 | 14.0 | 9.5 | 6.6 | 0.0 | 15.0 |
| Saat 07 00' deki Ortalama Yağış (mm) | 17.1 | 14.9 | 18.7 | 19.4 | 11.5 | 5.8 | 3.7 | 2.6 | 2.8 | 15.0 | 13.9 | 20.8 | 146.2 |
| Saat 14 00' deki Ortalama Yağış (mm) | 10.5 | 9.6 | 7.3 | 12.5 | 11.8 | 7.2 | 2.4 | 2.1 | 3.6 | 9.1 | 10.3 | 12.9 | 99.3 |
| Saat 21 00' deki Ortalama Yağış (mm) | 13.5 | 10.2 | 16.3 | 18.6 | 25.5 | 17.6 | 15.5 | 10.5 | 5.7 | 12.5 | 12.8 | 13.5 | 172.2 |

| | | | | | | | | | | | | | |
|--|------------|------------|-------------|-----------|-------------|------------|-----------|-----------|------------|-------------|------------|-----------|--------------|
| (mm) | | | | | | | | | | | | | |
| Ortalama Ya ı mm. | 39.7 | 35.9 | 41.5 | 50.9 | 47.8 | 32.1 | 21.5 | 15.2 | 12.0 | 36.3 | 36.5 | 48.1 | 417.5 |
| Günlük En Çok Ya mm. | 60.3 | 20.0 | 30.7 | 27.6 | 32.7 | 39.6 | 36.1 | 34.3 | 35.4 | 36.6 | 34.3 | 38.0 | 60.3 |
| Ya ı 0,1 mm Oldu u Günler | 12.2 | 11.8 | 11.6 | 13.4 | 12.0 | 7.6 | 4.3 | 3.8 | 3.8 | 7.5 | 9.2 | 12.7 | 109.9 |
| Ya ı 10,0 mm Oldu u Günler | 1.0 | 0.8 | 1.1 | 1.5 | 1.3 | 0.9 | 0.7 | 0.4 | 0.4 | 1.1 | 1.0 | 1.1 | 11.3 |
| Ya ı 50,0 mm Oldu u Günler | 0.0 | 0.0 | 0.0 | 0.0 | 0.0 | 0.0 | 0.0 | 0.0 | 0.0 | 0.0 | 0.0 | 0.0 | 0.0 |
| Ortalama Kar Ya ı lı Günler Sa | 7.7 | 8.0 | 5.8 | 1.4 | 0.2 | 0.0 | 0.0 | 0.0 | 0.0 | 0.0 | 2.1 | 5.2 | 30.5 |
| Ortalama Karla Örtülü Günler S | 12.7 | 9.0 | 5.0 | 0.4 | 0.0 | 0.0 | 0.0 | 0.0 | 0.0 | 0.0 | 1.6 | 8.9 | 37.6 |
| Ortalama Buhar Bas (hpa) | 5.1 | 5.1 | 5.8 | 7.6 | 10.0 | 11.9 | 13.4 | 13.0 | 10.5 | 8.9 | 7.0 | 5.8 | 8.7 |
| Ortalama Bulut (0-10) | 6.2 | 5.9 | 5.5 | 5.6 | 4.6 | 3.1 | 2.0 | 1.9 | 2.1 | 3.8 | 4.8 | 6.5 | 4.3 |
| Ortalama AçıkGün Sayısı (0.0-1.9) | 4.2 | 4.0 | 5.8 | 4.0 | 5.8 | 11.9 | 18.2 | 19.3 | 17.2 | 11.5 | 7.8 | 3.9 | 113.6 |
| Ortalama Rüzgar H. m/sec | 2.1 | 2.4 | 2.5 | 2.5 | 2.3 | 2.3 | 2.5 | 2.3 | 2.1 | 1.9 | 2.0 | 2.1 | 2.2 |
| En Hızlı Rüzgar Yönü ve Hızı m/ | SW 23.5 | SW 22.2 | SSE 25.2 | W 23.4 | WNW 20.5 | NW 22.6 | N 23.2 | N 22.3 | NW 21.7 | NNW 22.4 | SW 21.5 | S 23.9 | SSE 25.2 |
| En Çok Esen Rüz. Yönü | SE | NW | NW | NW | NW | NW | NW | NW | NW | NW | SE | SE | NW |
| Ortalama Toprak Sıcaklı ı°C (5 | 1.4 | 2.6 | 6.8 | 12.7 | 18.8 | 24.0 | 27.6 | 26.6 | 21.5 | 14.0 | 6.8 | 2.5 | 13.8 |
| En Dü ük Toprak Sıcaklı ı°C (5 | -5.0 | -4.9 | -3.5 | 1.5 | 4.5 | 10.3 | 15.0 | 17.3 | 9.1 | 3.3 | -2.1 | -5.6 | -5.6 |
| Ortalama Toprak Sıcaklı ı°C (10 | 1.6 | 2.6 | 6.5 | 12.2 | 18.0 | 22.9 | 26.2 | 25.7 | 21.4 | 14.5 | 7.1 | 2.8 | 13.5 |
| En Dü ük Toprak Sıcaklı ı°C (1 | -4.5 | -4.7 | -2.3 | 1.9 | 6.4 | 13.4 | 17.2 | 18.6 | 10.5 | 5.7 | -1.1 | -2.9 | -4.7 |
| Ortalama Toprak Sıcaklı ı°C (20 | 2.1 | 2.8 | 6.3 | 11.7 | 17.3 | 22.1 | 25.6 | 25.3 | 21.5 | 15.0 | 7.8 | 3.4 | 13.4 |
| En Dü ük Toprak Sıcaklı ı°C (2 | -2.8 | -3.1 | -1.6 | 3.0 | 8.1 | 13.7 | 18.1 | 19.7 | 12.5 | 6.3 | 0.1 | -2.1 | -3.1 |
| Ortalama Toprak Sıcaklı ı°C (50 | 4.2 | 4.2 | 6.6 | 11.2 | 16.1 | 20.6 | 24.2 | 24.6 | 21.9 | 16.7 | 10.4 | 6.0 | 13.9 |
| En Dü ük Toprak Sıcaklı ı°C (5 | 1.0 | 0.4 | 1.3 | 5.0 | 9.7 | 13.8 | 19.0 | 20.3 | 15.8 | 10.2 | 4.5 | 2.8 | 0.4 |
| Ortalama Toprak Sıcaklı ı°C (10 | 7.3 | 6.3 | 7.2 | 10.0 | 13.7 | 17.5 | 20.9 | 22.3 | 21.3 | 18.2 | 13.6 | 9.6 | 14.0 |
| En Dü ük Toprak Sıcaklı ı°C (1 | 4.9 | 3.0 | 4.3 | 5.8 | 9.4 | 13.5 | 17.1 | 19.3 | 18.3 | 12.3 | 9.5 | 5.8 | 3.0 |

Sıcaklık

Sıcaklık de erlerine bakıldı nda yıllık ortalama sıcaklıkların en yüksek yaz aylarında (Haziran, Temmuz, A ustos) ve en dü ük kı aylarında (Aralık, Ocak, ubat) oldu u görülür .Dumlupınar istasyonu verileri incelendi inde; en yüksek sıcaklı ın görüldü ü yaz aylarında ortalama sıcaklık: 27.4 °C, en sıcak ay A ustos (en çok: 32.2 °C) en so uk ay ise ubat'tır (en az: -21.5 °C). Yıllık ortalama en yüksek sıcaklık 32,2 °C, en dü ük sıcaklık ise -21, 5 °C'dir. Yıllık ortalama yüksek sıcaklıklar ve yıllık ortalama dü ük sıcaklıklar de genel olarak bu aylarda en yüksek ve en dü ük de erlere ula ır.

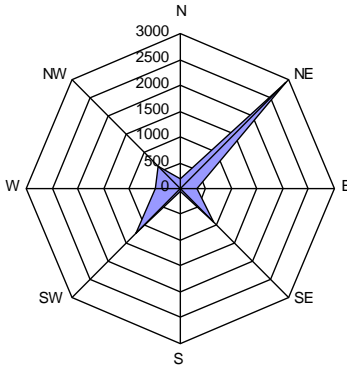
Ya ı

En çok ya ı s, Dumlupınar'da Aralık'ta dü mektedir. Ya ı ın en az oldu u mevsim ise yazdır. Ya ı rejimi bakımından Dumlupınar **Do u Akdeniz 1. de i keninde** (K. .S.Y.) yer alır.

NEM

Dumlupınar meteoroloji istasyonu verileri incelendi inde yıllık ortalama nisbi nem % 63, en dü ük nisbi nem ise %2 oldu u görülmektedir.

RÜZGAR



DUMLUPINAR

ekil 1. Dumlupınar istasyonundaki yıllık rüzgar esme sayıları toplamı grafikleri.

ekil 1 incelendi inde Dumlupınar'da rüzgar esme sayısının en çok NE yönünde (2906) ve ortalama hızının 2.2 m/s oldu u görülmektedir.

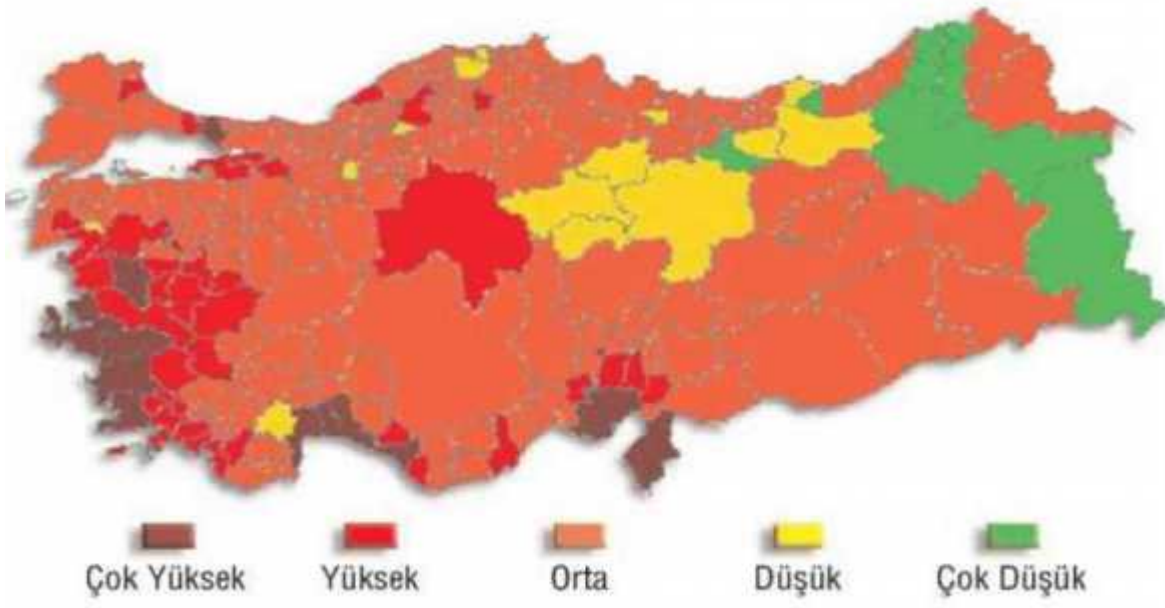
Bölgede yarı nemli bir iklim tipinin oldu u ve bitki örtüsünün Park görünümlü kuru ormanı oldu u söylenebilir.

Bölgedeki vejetasyonun geli imi Mart sonu Nisan ba ı gibi bahar geofitleri olan *Crocus chrysanthus* ve *C. biflorus* ların açması ile ba latmakta, Mayıs, Haziran ve Temmuz aylarında maksimum seviyeye ula tıktan sonra Ekim ayında güz geofiti olan *Crocus pallasii*' lerin açmasıyla son bulmaktadır.

B. BA KOMUTAN TAR H M LL PARKI'NIN YANGIN EYLEM PLANI VER LER

B.1.Sahanın Yangın Riskine Hassasiyet Derecesi: Ba komutan Tarihi Milli Parkı, 1. derece yangına hassas bölgede bulunmaktadır.

Yangına Hassas Bölgeler Haritası



. Harita 2: Yangına Hassas Bölgeler Haritası

B.2. Sahada ve Yakın Çevresinde Çıkım Önceki Yıl Yangınları ve Nedenleri:

Ba komutan Tarihi Milli Parkı ve yakın çevresinde 2013 yılında çıkan orman yangınları ile ilgili hazırlanan bilgiler Tablo 5'de gösterilmi tir.

Tablo 5. 2013 yılında çıkan orman yangınları (Afyonkarahisar O M)

| LÇES | MEVK | ÇIKI NEDEN | YANAN ALAN M KTARI(HA) | YANGIN ÇIKI TAR H |
|--------|--------------|------------|------------------------|-------------------|
| MERKEZ | EYDEM R MEVK | YILDIRIM | 8 | 12.08.2013 |

B.3. Yangın Bölgesinde Koruma Altına Alınan Türler:

Flora için önemli alanlar;

Her ne kadar milli parkın ana kaynak de erleri tarihi kaynak de erleri olsa da ekolojik ve biyolojik kaynak de erleri açısından da zengindir. Milli Park alanında genel olarak alanda, orman-step geçi karakteri gösteren bir vejetasyon yer alır.

Milli Park alanında tipik *Pinus nigra* ormanlarına Kocatepe bölümünde rastlanmasına ra men bunların yakın geçmi e ait izleri belirgindir. Milli Park vejetasyonu ile ilgili yapılan çalı malarda orman ve çalı formasyonlarına ait 4, step formasyonlarına ait ise 1 birli e ait iki altbirlik ilk defa Park alanı içerisinde belirlenmiştir (Vural, 1985). Floristik açıdan türlerin korunması ne kadar önemli ise vejetasyon açısından da türlerin olu turdukları birliklerin korunması da o kadar önemlidir.

Tarihi milli park alanında tespit edilen endemizm durumu ile tehlike kategorileri göz önüne alınarak yapılan de erlendirme sonucunda; Dumlupınar bölümünde; A açköy yerle mesi ile Milli Park alanının Gökda sınırları arasında kalan alanlar, Karakaya Tepe çevresi, Çal yerle mesinin Berberçam tep, ehit Asker Anıtı çevresi ile Danakalesi Tepe çevresindeki alanlar bitkiler için önemli alanlardır. Bu bölge aynı zamanda Karadeniz bölgesinde baskın olarak bulunan *Castanea sativa*, *Populus tremula* gibi türleri barındıran tek alan olması bakımından vejetasyon açısından öncelikle korunması gerekli alan oldu undan do al sınırlayıcıdır.

Fauna için önemli alanlar

çerisinde 5 kiya amlı (Amfibia), 13 Sürüngen (Reptilia) ve 10 Memeli Hayvan (Mammalia) türünün 43 Familyaya ait 159 ku türünün varoldu u belirlenen Tarihi Milli Park alanında Türkiye genelinde nadir olan Pürtüklü Semender (*Triturus vittatus*) omurgalı türüne de ev sahipli i yapmaktadır. Tehlike kategorileri dikkate alındı nda 151 tür Bern sözleşmesi kapsamında, 4 tür IUCN kapsamında ve 86 tür ise Red Data Book (RDB) kapsamında yer almaktadır. Bern Sözleşmesine göre yapılan de erlendirmeye göre 116 ku türü Ek Liste-II'de; yani "Mutlak Koruma Altındaki Türler" arasında; 35 ku türü Ek Liste-III'de yani "Koruma

Altındaki Türler Listesi”nde yer almakta, kalan 8 kuş türü ise listelerde yer almamaktadır. Pek çok kuş türünü barındırdığından önemli alan olarak belirlenen Derindere-Kedilik, Gökgöz yaylası, Erkmen vadisi, Zafertepe Göleti böcekler için önemli alanlar olarak belirlenen Boztepe etekleri, Derindere civarı, E demir köyü mezarlık civarı, Erkmen Deresi, Gökgöz yaylası civarı, Haccetepe etekleri ve gölet, Hamurköy Civarı, Kocatepe Ketendere Ayrımındaki Gölet, Kurt Kayası mevki, Zafertepe Çalköy’deki büyük gölet civarı, omurgalı hayvan türleri açısından önemli alanlar olarak belirlenen Zafertepe Çalköy Göleti, Gölcük (Derindere yolu üzerinde), Derindere mevki doğal sınırlayıcılarıdır.

Dumlupınar bölümünde, Yüylük, Yeilyurt ve Aaçköy köy yerleşimleri ile Dumlupınar Göleti arasında kalan orman alanları, ekolojik açıdan öneme sahip alanlar ile flora ve faunanın devamlılığı açısından önemli alanlar yer almaktadır.

B.4. Yangın Çıkmadan Önce Tabiat Parkı’nda Yapılacak İşlemler:

Kütahya Orman İşletme Müdürlüğü önce Ormana hassas köylerde yangına karşı bilinçlendirme toplantıları yapılmaktadır. Ayrıca her yangın sezonu başında orman yangınlarının önlenmesi amacıyla anız ve her türlü bitki örtüsünün yasaklanması ile ilgili tertip ve tedbirler hakkında il valisinin başkanlığında tüm kamu kurum ve kuruluşlarının temsilcilerinden oluşan yangınla mücadele komisyonu tarafından eylem planının eki kararlar alınmakta ve uygulanmaktadır. (EK-1)

B.5. Sahada Yangın Çıkması Durumunda Aranacak Birimlerin Öncelik Sıraları ve Telefon Numaraları:

Sahada çıkacak yangına ilk müdahale edecek ekip;

Dumlupınar Orman İşletme Şefliği Santral Tel:0 (274) 371 21 96

Dumlupınar İlçe Jandarma Komutanlığı Tel: 0(274) 371 25 4

ALO 177 Orman Yangın İhbar Hattı

Dumlupınar Kaymakamlığı Tel (0 274) 371 21 55

Afyonkarahisar BTMP Müdürlüğü: 0 272 214 74 42

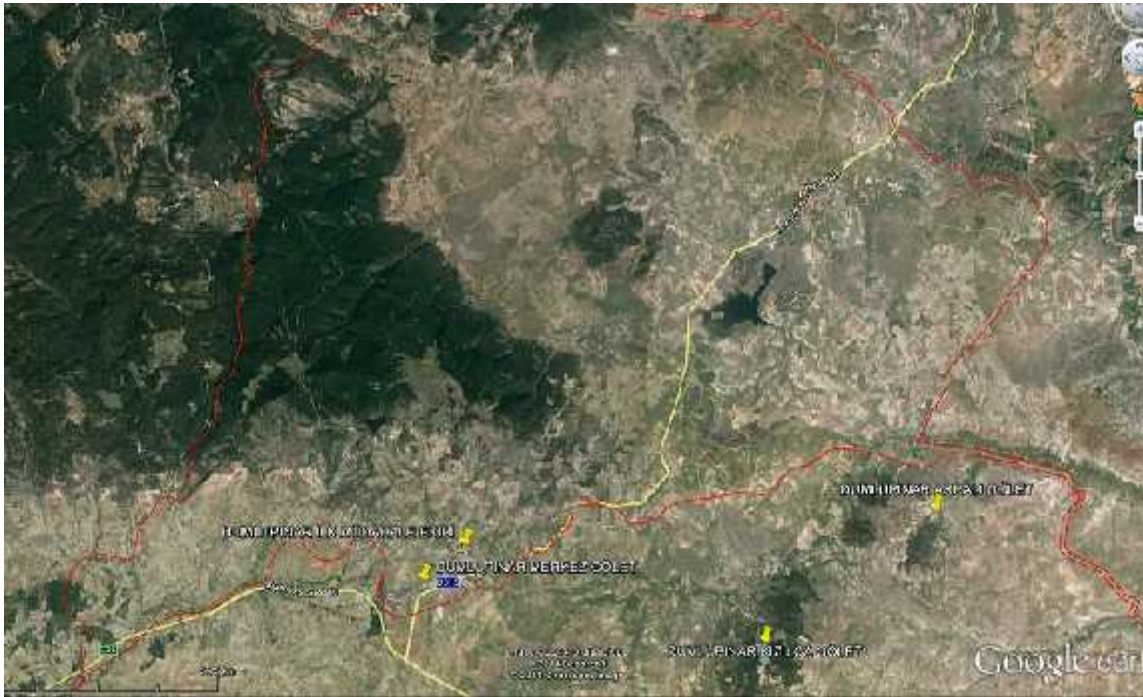
Afyonkarahisar DKMP V. Bölge Müdürlüğü Telefonu : 0 272 213 13 71

B.6. Saha Çerçesindeki Su Kaynakları ve Koordinatları :

Ba komutan Tarihi Milli Parkı’nda olası bir yangın esnasında en yakın yangınla mücadele su kaynakları ve koordinatları Tablo 6.’da, uydu görüntüsü ise Harita 4’de verilmiştir.

Tablo 6. Ba komutan Tarihi Milli Parkı Orman Yangınlarıyla Mücadele Su Kaynakları ve Koordinatları

| İŞLETME MÜDÜRLÜĞÜ | ŞEFLİK | MEVKİİ | CİNSİ | COĞRAFİ KOORDİNAT | | UTM KOORDİNATI(ED 50 UTM 6) | |
|-------------------|------------|---------|-------|-------------------|----------|-----------------------------|-----------|
| | | | | KUZEY | DOĞU | Y | X |
| KÜTAHYA | DUMLUPINAR | MERKEZ | GÖLET | 38 50 47 | 29 57 56 | 757 756 | 43 04 396 |
| KÜTAHYA | DUMLUPINAR | ARPALI | GÖLET | 38 51 11 | 29 58 36 | 248 570 | 43 06 131 |
| KÜTAHYA | DUMLUPINAR | KIZILCA | GÖLET | 38 54 20 | 30 03 25 | 244 528 | 43 03 011 |

**Harita 3:** Yangınla Mücadele Su Kaynakları Uydu Görüntüsü

B.7. Sahaya Ulaşım Kolaylığı (Yol Ağı ve yolların durumu) : Ba komutan Tarihi Milli Parkı; Ç Batı Anadolu'da, Afyonkarahisar ve Kütahya illeri sınırları içerisinde yer almaktadır. Ankara – İzmir Karayolu, Ankara – Antalya Karayolu ile ulaşılabilir.

B.8. Yangının Yerleşim Yerlerini Tehdit Etmesi durumunda Tahliye Planı: Orman yangınlarının yerleşim alanlarını tehdit etmesi halinde, tehdit altındaki halkın toplanma, gönderme, yerleştirme, ikmal ve iyileştirme, emniyet, sağlık, ulaşım ve haberleşme işlemlerini yürütmek üzere Ba Komutan Tarihi Milli Parkı Afet ve Acil Durum Müdürlüğü olmak üzere ilgili kurumlar ile işbirliği yapılarak bilgilendirilecektir.

B.9. Yangında Kullanılmak Üzere Hazır Bulundurulacak Malzemeler ve Kimler

Tarafından Temin edilece i: Sahada çıkacak yangınlara müdahale amacıyla Dumlupınar Orman letme efli i'ndeki 1 arazöz ile Merkez letme efli i bünyesinde bulunan 3 arazöz, 2 su tankı ve 1 dozer devreye girecektir.

OGM ile DKMPGM arasında imzalanan Korunan Alanlardaki Uygulamalara li kin Protokol gere ince ;

“DKMPGM tarafından özellikle orman yangınına hassas bölgelerdeki korunan alanlarda ziyaretçilerin dikkatli olmasını sa layacak bilgilendirme tabelaları tesis edilir.

Yangın sezonunda ziyaretçilerin DKMPGM tarafından belirlenecek tur güzergahları veya günübirlik kullanım alanları dı nda korunan alana giri çıkı ları yasaklanır ve kontrolü DKMPGM tarafından sa lanır. “hükümleri bulunmaktadır. Sözkonusu hükümler do rultusunda BTMP 1 ube Müdürlü ü sahada gerekli yerlere bilgilendirme tabelaları asacak ve yangın sezonunda tur güzergahları ve günübirlik kullanım alanları dı nda alana giri çıkı ların kontrolünü sa layacaktır.

Sahada çıkan yangında BTMP Müdürü, sahadan sorumlu mühendis ve orman muhafaza memuru ilk müdahale ekibinde yer alacaktır. Gerekti i taktirde Müdürlü ü'n tüm personeli ve araçları yangın müdahale ekibine katılacaktır. Yangın esnasında sahaya gidecek araçların plakaları, oför ve ilgili personellerin irtibat numaraları Tablo 7'de verilmi tir.

Tablo 7. BTMP araçlarının plakaları, oförlerin ve ilgili personellerin irtibat numaraları

| SIRA NO | ARAÇ PLAKA NO | OFÖR ADI | RT BAT NUMARASI |
|---------|---------------|-----------------|-----------------|
| 1 | 43 FE 004 | Hüseyin ANLI | 0 533 438 87 61 |
| 2 | 16 HY 854 | Osman KARAKAYA | 0 543 643 43 39 |
| 3 | 32 PK 580 | Kerim ARISOY | 0 546 935 22 82 |
| 4 | 06 DU 7559 | Cengiz AYTU | 0 538 383 90 91 |
| 5 | 32 PH 719 | zzet ORUÇ | 0 536 559 05 91 |
| 6 | 16 HY 164 | Selami TUNCA | 0 543 874 45 36 |
| 7 | 06 TOY 06 | Yılmaz TA YÜREK | 0 505 504 27 43 |

BTMP Müdürü-Vedat YAYIN- 0 555 556 22 89

BTMP Orman Mühendisi-Özcan DEM R-0 506 408 79 51

Yangın esnasında Ba komutan Tarihi Milli Park Müdürlü ü ve DKMP V. Bölge Müdürlü ü'nden müdahale edecek araçlar ihale usulü ile temin edilmekte olup, yılın belli zamanlarında ihale sonucunda araç plakaları de i ebilmektedir.

B.10. Yangın Sonrası Yapılacak Uygulamalar:

OGM ile DKMPGM arasında imzalanan Korunan Alanlardaki Uygulamalara li kin Protokol gere ince ;

- Sahadaki zarar gören a açların Ola an üstü hasılat etası raporu Kütahya Orman Bölge Müdürlü ü ve Do a Koruma ve Milli Parklar V. Bölge Müdürlü ü'nce düzenlenir. Korunan alandaki a açlar DKMP V. Bölge Müdürlü ü tarafından bu raporun onaylanmasını müteakip kesilebilir. V. Bölge Müdürlü ü'nün onayı olmadan korunan alanlardaki a açlar kesilemez.

Korunan alanda meydana gelen orman yangını sonrasında yanık sahadaki dikili kuru emvalin ne ekilde de erlendirilece ine ve sahanın a açlandırılıp a açlandırılmayaca ına DKMPGM ve OGM tarafından olu turulacak uzman ekiplerin mü terek yapaca ı teknik inceleme sonucunda karar verilecektir. Yanık saha için orman tesisine, yangın riskini azaltmaya veya yangınla mücadeleyi kolayla tırmaya yönelik herhangi bir müdahale öngörülecekse, buna OGM'nin bu sahaya YARDOP uygulanması ile ilgili görü ü ve ihtiyaç duyulması halinde üniversitelerin ilgili bölümlerinden bilimsel görü talep edilerek gerekli uygulama yapılacaktır.

Yangın Eylem Planında yer almayan hükümlerin ortaya çıkması durumunda, yürürlükteki mevzuatlar do rultusunda hareket edilecektir.

bu yangın eylem planı; 1 nüshası DKMP Orman ve Su leri V. Bölge Müdürlü ü'nde, 1 nüshası Kütahya Orman Bölge Müdürlü ü'nde, 1 nüshası Kütahya Orman letme Müdürlü ünde, 1 nüshası Ba komutan Tarihi Milli Park Müdürlü ünde, 1 nüshası D u m l u p ı n a r O r m a n letme eflinde, 1 nüshası sahayla ilgili mühendiste olmak üzere toplam 6 nüsha olarak hazırlanmı tır.

TARAFIMIZDAN DÜZENLENM İT R.

Serpil TA PINAR
Çevre Yük. Müh.

Özcan DEM R
Orman Mühendisi

KONTROL ED LM İT R.

Mine DURMU
Milli Prk. ube Müd.

Vedat YAYIN
BTMP ube Müd.

UYGUNDUR.

Hasan BA Y İT
V.Bölge Md. Yrd.

.../07/2014

OLUR

Mehmet KUSCU

Do a Koruma ve Milli Parklar
V. Bölge Müdürü

KAYNAKLAR

1. (www.ormansu.gov.tr.-E-Hizmetler-GeoData)
2. Kütahya li, Do a Turizmi Master Planı (2013-2023)
3. Devlet Meteoroloji stasyonu Genel Müdürlü ü Verileri
4. Kütahya Orman letme Müdürlü ü
5. Kütahya Orman Bölge Müdürlü ü, Orman Yangınlarıyla Mücadele 2013 Yılı Eylem Planı
6. BTMP Uzun Devreli Geli me Planı, 2010

KÜTAHYA İLİ
ORMAN YANGINLARIYLA MÜCADELE KOMİSYON KARARI
KARAR TARİHİ : /06/2014
KARAR NO : 1

Orman yangınlarının önlenmesine ilişkin faaliyetlerde Orman ve Su İşleri Bakanlığının dışındaki Kamu Kurum ve Kuruluşlarına imkânlarından yararlanma ve yardımlaşma konusunda 6831 sayılı Orman Kanununun 69.ncu maddesine göre düzenlenen ve Bakanlar Kurulunun 10.09.1976 gün 7/12520 sayılı kararıyla yürürlüğe giren "Orman Yangınlarının Önlenmesi ve Söndürülmesinde Görevlilerin Görecekleri İşler" hakkındaki yönetmeliğin 32.nci maddesi gereğince Kütahya İli Orman Yangınlarıyla Mücadele Komisyonu /06/2014 tarihinde Kütahya Valisi Şerif YILMAZ Başkanlığında Orman Bölge Müdürlüğünde yapılan toplantıda aşağıdaki kararları almıştır.

1- 6831 sayılı Orman Kanununun 76. maddesi 4. fıkrasına göre ormanlara 4 km. mesafede ve bu Kanununun 31. ve 32. maddesi kapsamına giren köylerin hudutları içerisinde otuz ve benzeri bitki örtüsü yakmak yasaktır.

Devriye ve gözeteleme işleri ile görevlendirilen ekipler, bu hususların uygulanmasını titizlikle takip edeceklerdir. Bu görevliler, devriye ve gözeteleme esnasında 6831 sayılı yasa hükmünü ihlal edenlere rastladığında, mahalli Cumhuriyet Savcılığına suç duyurusunda bulunacaklardır.

Çifta Tarım ve Hayvancılık İl Müdürlüğü alacakları kararlar, verecekleri teknik ve uygulamalı eğitimler doğrultusunda arız yakılmasının toprağın verimli kısmına zararlı olduğunu çiftçilere anlatacaklardır.

2- Orman Yangın İlk Müdahale Ekipleri, 01 Haziran - 31 Ekim 2014 tarihleri arasında, Orman Bölge Müdürlüğünce önceden planlanmış ormanlık alanlarda konuşlandırılacaktır. Yangınlara ilk müdahale bu ekiplerce yapılacaktır. Bu tarihler arasında yangına hassas muntikalarda ve günlerde Orman Muhafaza Memurları ve Jandarma Birliklerinden yararlanılarak devriye ve gözeteleme sistemi oluşturulacaktır.

3- Yangın riskinin arttığı, nispi nemin düşüğü poyrazlı ve lodolu günlerde, Jandarma ve Orman Muhafaza Memurları birlikte devriye geçecek ve yol kontrollerine ağırlık vereceklerdir. Orman teşkilatı gerektiğinde güvenlik birimlerine lojistik dâhil her türlü yardımları bulacaktır.

4- Yangın mevsimi süresince, her Orman İşletme Müdürlüğü, kendi hudutları dâhilinde görev yapan Jandarma Karakol Komutanlıkları ile yangına hassas ormanlık alanlarda piknik yerlerinin denetimini, önceden yazılı olarak hazırlayacakları aylık çalışma programları dâhilinde yürüteceklerdir.

5- Özel olarak piknik yapmak için ayrılmış yerlerde, vatandaşların orman yangınlarına dikkatli olmaları ve yakıtları ateşi söndürmeleri hususunda, geziçi ekipler ve mahalli yayın organları ile uyartılmasına çalışılacaktır. Ayrıca orman idaresinin tespit ettiği alanlar dışında yangın mevsimi boyunca piknik yapmak yasaklanacaktır. İzinli alanlarda yapılan dumanlı piknikler de saat 20.00'de sona erdirilecektir.

6- Yangına hassas bölgelerde, mahalli köylülerin ormanlık faaliyetleri gereği ormana giriş ve çıkışları dışında yabancıların da ormana giriş ve çıkışları yasaktır. Köy Muhtarları Köy Bekçileri vasıtasıyla ormana giriş ve çıkışları gözetleyerek şüpheli şahısları güvenlik güçlerine ve Orman Teşkilatına derhal bildirecektir.

7- 01 Haziran 2014 tarihinden 31 Ekim 2014 tarihine kadar ormanda her türlü av yapmak (Merkez Av Komisyonu kararları doğrultusunda verilen av izinleri hariç) yasaktır. Ayrıca Orman hudutları içinde bulunan su kaynaklarında izinsiz balık avlığı yapılamaz yasaktır. Her türlü izinsiz avlanmalar Köy Muhtarlıkları, Orman Teşkilatı ve Jandarma

Birliklerince takip edilecek, kuşak av ve balık avcılığı yapanlar hakkında yasal işlem yapılacaktır.

8- Köy Muhtarlıkları köy sınırları içerisinde çıkabilecek orman yangınlarında görev alacak mükellefler (gönüllü) listelerini 15 Haziran 2014 tarihine kadar ilgili Orman İşletme Müdürlüklerine teslim edeceklerdir.

Köy Muhtarlıkları, yangın söndürme işlemleri tamamlanmaya kadar, mahalli orman teşkilatı görevlileri ile birlikte mükelleflerin (gönüllülerin) yangın mahallinde kalmalarını tenkid edecek, yangına gitmeyen veya gidip de yetkililerin izni olmadan ayrılanlar hakkında yasal işlem yapılmasını sağlayacak ve görevlilere bu hususta yardımcı olacaklardır.

Gönüllülerin yangın esnasındaki işlemleri ve yangın söndürürken meydana gelen ayakbaşı, elbise vb. zararları mahalli Orman İşletme Müdürlükleri tarafından karşılanacaktır.

9- Orman içinde ve kenarında bulunan meralar, yaylak ve kışlakların yangın mevsimi süresince kontrol altında tutulmaları Köy Muhtarlıkları tarafından sağlanacaktır.

10- Orman Bölge Müdürlüğüne bağlı Orman İşletme Müdürlüklerinde, orman yollarının bakım ve onarımları yangın mevsimi öncesinde en seri şekilde yapılacaktır.

11- Orman yangınlarında haberleşmeyi sağlamak için Belediye ve Askeri Birliklere imkânlar ölçüsünde haberleşme cihazı Orman Teşkilatınca verilecektir.

Ayrıca orman yangınlarında görev alacak Askeri Birliklere Orman Teşkilatınca yangın söndürme eğitimi verilecek ve yangın söndürme çalışmalarına iştirak eden birliklere rehbere olarak teknik eleman görevlendirilecektir. Askeri Birlikler geri hizmetlerde görev alarak, direkt yangın söndürme çalışmalarında görevlendirilmeyecektir.

12- Yangın haberleri, en seri haberleşme araçları kullanılarak Valilik Kriz Merkezine (AFAD) bildirilecektir.

13- İl hudutları dâhilinde bulunan yatırımcı Kamu Kurum ve Kuruluşları, çıkan bir orman yangını sırasında gerekli iş gücü, araç, gereç ve makine yardımı konusunda her türlü hassasiyeti gösterecekler ve talep halinde azami derecede yardımın yapılması sağlanacaktır.

Orman yangınlarında (ihtiyaç halinde kullanılmak üzere) Kutahya İl Özel İdaresi, DSİ 14. Şube Müdürlüğü, Karayolları 145 Şube Şefliği ve Belediye Başkanlıkları, bütün ulaşım araçlarını ve iş makinelerini, günün 24 saatinde istifade edilecek şekilde, organize edeceklerdir. Ulaşım araçlarıyla iş makinelerinin buldukları yerler ve bu araçları kullanacak personelin isim ve telefon numaralarını, Orman Bölge Müdürlüğüne bildireceklerdir. Talep edilmesi halinde hiçbir bir mazeret belirtilmeden araçların hareket ettirilmesi sağlanacaktır.

Karayolları Bölge Müdürlüğü ile İl Özel İdaresi, yangınlara hassas ormanlık alanlardan geçen yolların kenarındaki otların temizliğini en geç 15 Haziran 2014 tarihine kadar bitireceklerdir.

Karayolları, DSİ ve İl Özel İdaresi Orman İdaresinin Teyler talebini günün 24 saatinde karşılayacak şekilde gerekli tedbirleri alacaklardır.

Dozerler Yangınlara geniş-gelişlerde Karayollarında bıçakları sökülmeden saklanacaktır. Bu nakil sırasında Emniyet Müdürlüğü ve İl Jandarına Komutanlığı gereğiğinde koruma aracı desteği vereceklerdir.

14- 6831 Sayılı Orman Kanununun 17. Maddesi gereğince TEDAŞ ve TEİAŞ Müdürlükleri kendilerine tahsis edilen, enerji nakil hatlarının geçtiği ormanlık alanlarda, E.N.E.'nin altındaki her türlü yanıcı maddelerin uzaklaştırılması ile hatların bakım, onarım ve yenidenmesi hususunda azami dikkat gösterecek ve hatlardan çıkabilecek orman yangınlarına karşı her türlü önlemi alacaklar.

Çıkan orman yangınlarında, ilgili hatların elektriklerinin kesilebilmesi için TEDAŞ ve TEİAŞ kurumlarınca günün 24 saatinde görevli bir eleman bulundurulacaktır. Bu elemanların adres ve telefon numaraları ile sorumlu oldukları alanları gösterir listeler, 15 Haziran 2014 tarihinden itibaren her ay Kasım ayı sonuna kadar Kutahya Orman Bölge Müdürlüğüne gönderilecektir.

15- Kutahya İli dâhilinde çıkan orman yangınlarını gören ve haber alan tüm resmi ve özel kuruluşlar yangın haberini en kısa sürede tahsis edilen 177 nolu ücretsiz Orman Yangın İhbar telefonuna veya Orman Bölge Müdürlüğü'nün 231 33 40 ve 231 33 50 nolu telefonlarına bildireceklerdir. Ayrıca (112) Acil, (155) Polis İmdat, (110) Belediye Yangın İhbar, (186) Elektrik Arıza ve (156) Jandarma İmdat telefonlarının orman yangınlarını haber vermede halkımız tarafından kullanılması duyuruları Belediyeler, Köy Muhtarlıkları ve Orman Teşkilatlarıncaya yapılacaktır.

16- Ormanlık alanlardan geçen demiryolu güzergâhlarında, çıkabilecek orman yangınlarına karşı T.C.D.D. Kurumu tarafından, ot ve çalı temizliği çalışmaları yapılacaktır. Yolcu vagonlarına orman yangınları ile ilgili uyarıcı levhalar asılacaktır.

17- Emniyet Müdürlüğü ve Jandarma Trafik ekipleri, orman yangınlarına giden kurumunuza ait araçlara geçiş üstünlüğü sağlayacaklardır.

18- Meteoroloji İl Müdürlüğü, 01 Haziran - 31 Ekim 2014 tarihleri arasında günlük hava raporlarını, diğer meteorolojik verileri ve orman yangınları açısından kritik günleri Orman Bölge Müdürlüğüne ve İl Jandarma Komutanlığına bildirecektir.

19- Doğa Koruma Milli Parkları 5. Bölge Müdürlüğü Kutahya Şube Müdürlüğüne görevli teknik elemanlar ile araç ve gereç gibi imkânlar orman yangınlarının söndürülmesi sırasında Orman Bölge Müdürlüğü emrine verilecektir.

20- Doğa Koruma Milli Parkları 5. Bölge Müdürlüğü Kutahya Şube Müdürlüğü Dumlupınar Milli Parkı ve bünyesindeki piknik ve mesire yerlerinde yangın tehlikesine karşı her türlü önlem alacaktır. Buralarda görevli personel (teknik eleman, bekçi ve işçiler) orman yangınlarına karşı eğitilerek duyarlı hale getirilecektir.

21- İl ve İlçe Müdürlükleri, yangın sezonu boyunca zaman zaman ve özellikle Cuma günleri camilerimizde yapılacak olan vaaz ve hutbelerde ormanların önemi, orman yangınlarına karşı hassas olunması ve yangın söndürme çalışmalarına katılımı, hususlarında halkımızı bilgilendireceklerdir. Orman yangınları açısından kritik günlerde Orman İdaresinin talimatı halinde Belediyeler, Köy Muhtarlıkları ve köy camilerinden yapılacak olan duyurularla halkımız uyarılacaktır.

22- İl ve İlçelerdeki Sağlık Kuruluşları her hangi bir orman yangını esnasında ilgili Orman İdaresinin talebi halinde yangın mahalline süratle sağlık ekibi ile birlikte ambulans sevk edeceklerdir.

23- Orman yollarının yangın sezonu öncesinde bakımlarının yapılabilmesi için İl Özel İdaresi, D.S.İ ve Karayolları 34.Şube Müdürlüğü, G.L.İ tarafından 15 Haziran - 31 Haziran 2014 tarihleri arasında birer adet greyderi Orman Bölge Müdürlüğünün kullanımına tahsis edeceklerdir. G.L.İ greyderi yakın yöre orman yollarında değerlendirilecektir.

24- Hava hallerinin orman yangınları açısından kritik olduğu ve yanıcı maddenin yangının gelişmesine elverişli olduğu yerlerde çıkan ve büyüme eğilimi gösteren, köy ve kasabaları tehdit etme durumundaki orman yangınlarında, Orman Bölge Müdürlüğünün talebi üzerine İlterde Afet ve Acil Durum Müdürlüğü bünyesinde kurulmuş bulunan Arama-Kurtarma ekiplerinden faydalanılacaktır.

Orman teşkilatınca lüzumlu görülen İlçelerde, yangın söndürme çalışmalarına katkıda bulunabilecek Sivil Savunma, gönüllüler ve Sivil Toplum Örgütlerine Orman İdaresince gerekli eğitimler verilecek ve yangın söndürme esnasında, yangın söndürme malzemesi desteği sağlanacaktır.

25-2014 yılı içerisinde meydana gelebilecek ve tehlike arz eden büyük orman yangınlarında diğer Kamu Kurum ve Kuruluşlarından talep edilecek olan dozer, greyder vb. iş makinelerinin temini ve koordinasyonun sağlanması Afet Koordinasyon Merkezi (AFAD) tarafından yapılacaktır.

26-Kütahya İl sınırları dâhilinde meydana gelebilecek tüm arız ve ev yangınlarına öncelikte yerel itfaiye teşkilatları müdahalede bulunacak olup; talep ve gerekli olması durumunda Orman İdaresi gerekli araç gereç ve personeli ile orman sınırlarına bitişik veya orman sınırları dışındaki tüm arız ve ev yangınlarına ilimiz Vatiliğinden alacak O.I.İR doğrultusunda müdahale edilecektir.

27-Kütahya İl sınırları dâhilinde 2014 yılı ve önceki yıllarda O.İ.M (86) ve İl Özel İdaresi tarafından (67) adet Köy Muhtarlıklarına dağıtılan toplam 153 adet su tankerlerinin 01 Haziran - 31 Ekim 2014 tarihleri arasında yangın mevsimi boyunca devamlı deli bir şekilde bekletilmesi ve herhangi bir orman yangınının vuku bulması durumunda yangın mahalline götürülecektir.

28-Kütahya İl ve İlçelerinde yerel radyo ile yerel TV'lerden Orman Bölge Müdürlüğünün talebi ile orman yangınları konusunda yayımlar (Orman Teşkilatınca hazırlanan Spot uyandır haber ve duyurular) yapılacaktır.

Bu tedbir ve yasaklara uymayanlar hakkında 6831 Sayılı Orman Kanunu, 2872 Sayılı Çevre Kanunu, 5271 Sayılı Türk Ceza Kanunu, 5326 Sayılı Kabahatler Kanunu ile 657 Sayılı Devlet Memurları Kanunu gereği işlem yapılmasına karar verilmiştir.

İş bu 28 maddeden oluşan protokol Kütahya İl dâhilindeki Kaymakamlıklara, ilgili Kamu Kurum ve Kuruluşlarına, Köy Muhtarlıklarına ve Orman İşletme Müdürlüklerine gönderilmek üzere tanzim ve imza altına alınmıştır.

/06/2014

BAŞKAN
Şerif YILMAZ
Vali

Hy. Er Eğt. Tug. ve Grn. K.
Hy. P. Tuğg. Celal BAŞOĞLU

Kütahya Belediye Başkanı
Kamil SARAÇOĞLU

İl Jandarma Komutanı
J. Alb. Cengiz AKÇAY

İl Özel İdaresi Genel Sekreteri
Murat KOYAK

İl Emniyet Müdürü
Mehmet GÜLNAZ

İl Müftüsü
Hacı Yusuf GÜL

İl Sağlık Müdürü Vkr.
Erkan GAYGİSİZ

Karayolları 145. Şube Şefi
İsmail AYDAŞGİL

TCDD Gar Müdürü
Yusuf BİSİ

İl Gıda Tarım ve Hayv. Müd.
Halil YORUEMAZ

G.L.İ Müessese Müdürü
Recep ÇETİNER

DSİ 34. Şube Müdürü
Emre MORALIOĞLU

5. Böl. Müd. Küt. Şb. Müd.
İsmail LAFCIOĞLU

İl Meteoroloji Müdürü
Zihni KALE

Ahmet Ali TURAN
İl Afet ve Acil Durum
Müdürü

Orman Bölge Müdürü
Kerem M. ERYİĞİT